

## Mitglieder des Fachverbandes der Fahrzeugindustrie Österreichs<sup>1)</sup>

ABSOLUT											
Jahr <sup>2)</sup>	Österreich	davon ruhend	Bgld.	Ktn.	NÖ	OÖ	Sbg.	Stmk.	Tirol	Vbg.	Wien
1990	285	19	3	12	47	57	26	39	14	6	81
1995	272	13	5	10	49	56	25	38	12	4	73
2000	224	14	6	10	47	48	22	31	9	3	48
2001	210	11	5	8	45	45	20	32	8	3	44
2002	199	13	4	6	43	46	20	30	7	3	40
2003	191	9	4	6	40	45	20	30	6	3	37
2004	198	9	6	6	41	46	22	29	6	5	37
2005 <sup>3)</sup>	176	10	4	5	36	44	19	27	6	5	30
2006	171	8	5	4	34	43	19	28	5	4	29
2007	168	8	5	5	33	41	19	28	6	4	27
2008	162	7	6	4	32	41	18	27	6	4	24
2009	159	7	5	3	32	42	18	27	6	4	22
2010	163	8	5	3	32	43	20	29	6	4	21
2011	160	8	5	3	32	42	18	28	6	5	21
2012	159	8	5	3	32	41	17	29	6	6	20
2013	155	7	5	3	31	41	16	31	5	6	17
2014	154	8	5	2	30	42	15	32	5	6	17
2015	152	8	5	2	32	38	14	31	8	6	16
2016	150	7	4	2	32	40	13	31	8	6	14
2017	146	6	4	2	33	40	11	30	7	5	14
2018	145	4	4	2	31	40	12	32	8	5	11
2019	150	6	4	2	32	42	12	34	8	5	11
2020	143	5	6	2	30	39	12	31	8	5	10
2021	145	5	6	3	30	39	12	32	8	5	10
2022	144	4	6	3	31	37	13	31	7	5	11
2023	146	4	5	4	32	38	12	30	7	5	13
2024	146	3	5	4	31	39	12	30	7	5	13
2025	150	3	5	4	32	40	11	33	7	5	13

1) Fachgruppenmitglieder: Mitglied einer Fachgruppe sind alle physischen und juristischen Personen sowie offene Gesellschaften (OG) und Kommanditgesellschaften (KG), die Berechtigungen (Stamm- oder Filialberechtigungen) im Wirkungsbereich dieser Fachgruppe besitzen. Bei der Fachgruppe einer Wirtschaftskammer kann auch vom Inhaber mehrerer einschlägiger Berechtigungen nur eine Mitgliedschaft erworben werden. Werden jedoch innerhalb derselben Fachgruppe Berechtigungen in mehreren Bundesländern ausgeübt, so bedingt dies in jeder zuständigen Wirtschaftskammer eine gesonderte Fachgruppenmitgliedschaft.

2) Stand per 31.12. des jeweiligen Jahres

3) Die Hauptursache des Mitgliederrückganges war die Verlagerung des Tätigkeitsschwerpunktes einzelner Unternehmen vom industriellen Reparaturbereich zum gewerblichen Bereich, diese Betriebe werden daher im Gewerbe erfasst.

Quelle: jährliche Mitgliederstatistik, WKÖ

## Größenstruktur der Fahrzeugindustrie 1994<sup>1)</sup>

NACH GRÖSSENGRUPPEN DER UNSELBSTÄNDIG BESCHÄFTIGTEN				
unselbst. Beschäftigte	Betriebe	Produktion <sup>2)</sup>	unselbst. Beschäftigte	
			Verteilung in %	
bis 4	3,3	0,1	0,1	
5 - 9	5,2	0,1	0,2	
10 - 19	10,4	0,5	1,0	
20 - 49	33,7	4,7	7,7	
50 - 99	23,7	5,7	11,6	
100 - 499	19,9	22,8	32,5	
500 - 999	1,0	2,8	5,1	
1.000 u. mehr	2,8	63,3	41,8	
insgesamt	100,0	100,0	100,0	
insgesamt in Absolutwerten	211	66.660.000.000 ATS	30.017	

= 4.844.000.000 Euro

NACH GRÖSSENGRUPPEN DER PRODUKTION				
Produktionswert		Betriebe	Produktion	unselbst. Beschäftigte
(in 1.000 ATS)	(in 1000 Euro)			
bis 1.000	bis 72	0,5	0,001	-
1.001 - 5.000	73 - 363	4,3	0,1	0,1
5.001 - 10.000	364 - 726	7,6	0,2	0,7
10.001 - 50.000	727 - 3.630	38,4	3,1	9,1
50.001 - 100.000	3.631 - 7.260	20,3	4,4	8,9
100.001 und mehr	7.261 und mehr	28,9	92,2	81,2
insgesamt		100,0	100,0	100,0
insgesamt in Absolutwerten		211	66.660.000.000 ATS	30.017

= 4.844.000.000 Euro

1) Berechnungen jeweils ohne Zentralbüros

2) Bruttoproduktionswert

Quelle: Industriestatistik; ÖSTAT

## Fahrzeugindustrie nach Größenstruktur 2025/2024<sup>1)</sup>

NACH GRÖSSENGRUPPEN DER UNSELBSTÄNDIG BESCHÄFTIGTEN					
Unternehmensgrößenklassen	Unternehmen		Produktionswert	unselbst. Beschäftigte	
	Verteilung in %		Verteilung in %	Anteil in %	
	2024	2025	2025	2024	2025
0 - 9	14,7	7,0	G	G	0,1
10 - 49	14,8	14,0	G	G	0,5
50 - 249	29,5	33,3	5,2	8,2	8,7
250 +	41,0	45,6	94,8	91,3	90,7
insgesamt	100,0	100,0	100,0	100,0	100,0
insgesamt in Absolutwerten	61	57	19.674 Mio €	31.212	30.371

1) Leistungs- und Strukturdatenerhebung 2024/2025 (letzte Erhebung); Branchendaten Fahrzeugindustrie WKÖ (Stand Februar 2026)

2) G = Geheimhaltung laut Bundesstatistikgesetz

Quelle: STATISTIK AUSTRIA, Sonderauswertung der Leistungs- und Strukturstatistik nach Kammersystematik (Stand 2026)

## Produktionsergebnisse der Fahrzeugindustrie

IN STÜCK									
Jahr	Pkw <sup>1)</sup>	Omni- busse <sup>8)</sup>	Lkw <sup>2)</sup>	land- wirtschaftl. Zug- maschinen	Motor- karren	Anhänger	Motor- fahrräder u. Kleinmotor- räder <sup>4)</sup>	Motor- räder <sup>3)</sup>	Fahrräder
1980	7.659	284	8.227	9.957	1.017	5.805	241.903	9.909	412.442
1985	7.118	274	10.932	8.708	670	9.628	148.658	12.141	354.257
1990	14.741	234	16.770	7.557	736	13.003	9.434	11.470	128.517
1995	59.196	191	8.983	5.006	506	15.592	1.480	12.677	90.596
2000	115.979	31	25.016	7.940	495	18.123		29.208	102.905
2001	131.098	48	24.257	10.297	467	15.977		40.088	102.903
2002	132.768	<sup>5)</sup> 117	<sup>5)</sup> 19.734	11.216	448	17.882		52.911	91.891
2003	118.650	138	20.884	9.333	416	15.236		55.957	107.866
2004	227.244	60	21.416	9.596	427	17.577		56.651	128.413
2005	230.505	122	22.567	8.922	<sup>6)</sup>	16.367		59.986	119.663
2006	248.059	227	26.646	<sup>7)</sup> 9.179		22.895		69.045	131.312
2007	199.969		28.097	10.226		19.272		78.269	131.958
2008	125.836		25.441	15.944		17.636		79.176	144.125
2009	56.913		15.714	11.633		15.030		51.366	134.940
2010	86.310		18.814	10.473		14.545		57.160	166.690
2011	130.411		22.162	12.231		15.696		73.802	135.885
2012	123.680		19.487	13.922		14.517		85.882	141.835
2013	146.615		19.862	12.950		13.991		90.900	137.008
2014	135.174	<sup>7)</sup>	16.000	12.918		16.456		101.700	137.834
2015	104.000		17.200	11.027		18.840		115.400	157.791
2016	75.100		18.500	10.072		20.974		134.600	153.144
2017	78.000		19.200	11.653		21.354		151.700	132.000
2018	144.500		20.400	11.894		21.440		171.300	162.300
2019	158.400		21.014	11.587		20.984		160.098	177.500
2020	109.500		15.536	10.715		19.472		140.252	186.618
2021	124.700		11.978	12.276		19.662		178.992	189.958
2022	107.500		13.903	13.061		15.858		222.041	218.343
2023	102.291		9.762	12.995		13.619		217.160	231.111
2024	71.785		3.983	9.332		5.475		172.845	133.196
2025	70.900		4.364	9.011		3.342		49.878	103.874

- 1) Mercedes G und Puch G (seit 1979); VW Golf-Country (1990-1991); Audi Langversion (1990-1994); Chrysler - Voyager (1992-2007); Jeep Grand Cherokee (1994-2010); Mercedes E (1996-2006); Mercedes M (1999-2002); PT-Cruiser (2001-2002); Saab Cabrio 9-3 (2003-2009); BMW X3 (2003-2010); Chrysler 300C (2005-2010); Jeep Commander (2005-2009); X-Bow (seit 2008); Peugeot 308 RC Z (2009-2015); Aston Martin (2010-2012); Mini R60 (2010-2016); Mini R61 (2012-2016); BMW G30 (seit 2017); Jaguar X 540 (2017-2024); Jaguar X590 (2018-2024); BMW G29 (seit 2018); BMW J29 (seit 2019); XPENG G6-F30 (seit 2025); XPENG G6-E38 (seit 2025); GAC AY5 (seit 2025)

- 2) einschließlich Straßenzugmaschinen und Sattelschlepper; 1985 bis 1992 inkl. VW-Transporter-Assembling; ab Juli 1990 einschließlich weiterem Lkw-Assembling (MAN M90 Juli 1990)

- 3) einschließlich Leichtmotorräder

- 4) Die Kleinmotorräder-Produktion wurde 1997 eingestellt, da Kleinmotorräder auf Grund des FSG ab 1.11.1997 keine eigene Führerschein-Kategorie mehr sind. Motorfahrräder werden seit 1999 nicht mehr erzeugt.

- 5) ab 2002 Anpassung der Erhebungsmethode für die Busproduktion (dadurch Stückzahlverlagerung von Lkw zur Bus-Statistik)

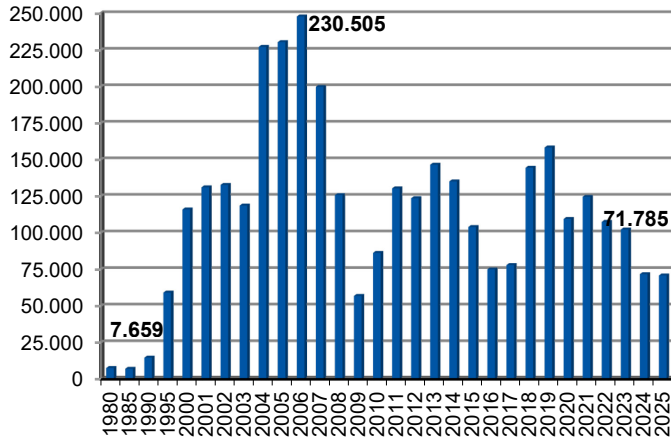
- 6) Daten werden ab 2005 aus Geheimhaltungsgründen nicht mehr veröffentlicht.

- 7) Produktion ist Schätzung des Fachverbandes

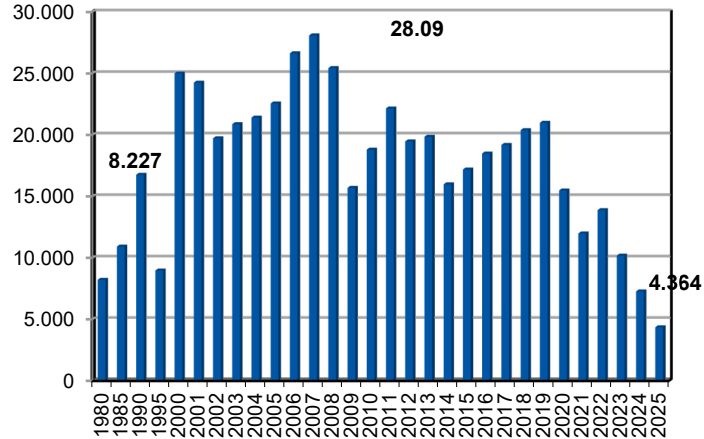
- 8) seit 1.1.2007 keine industrielle Busproduktion

Quelle: Produktionsstatistik des Fachverbandes

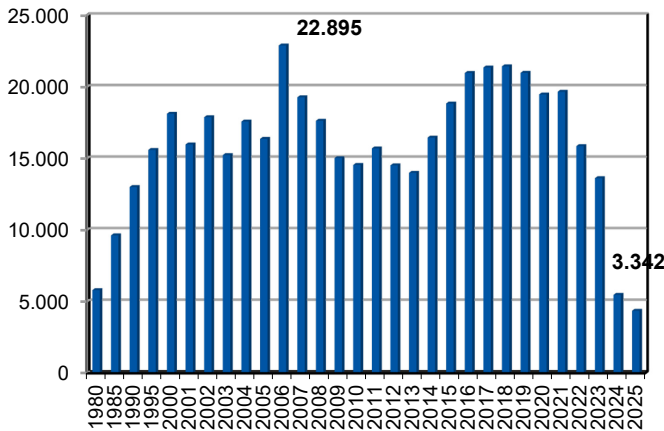
**Pkw  
(Produktion in Stück)**



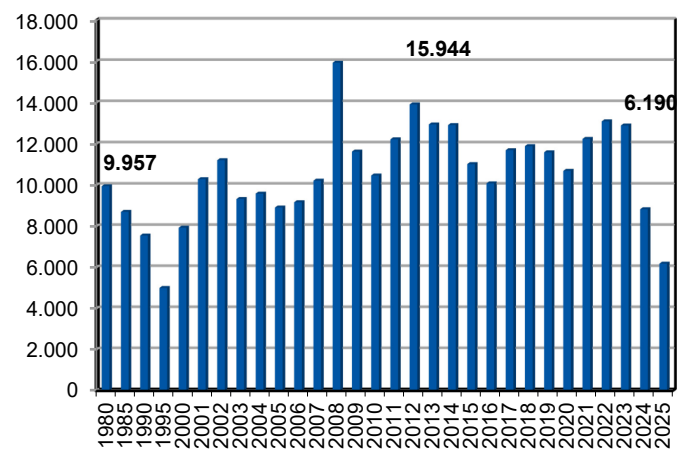
**Lkw  
(Produktion in Stück)**



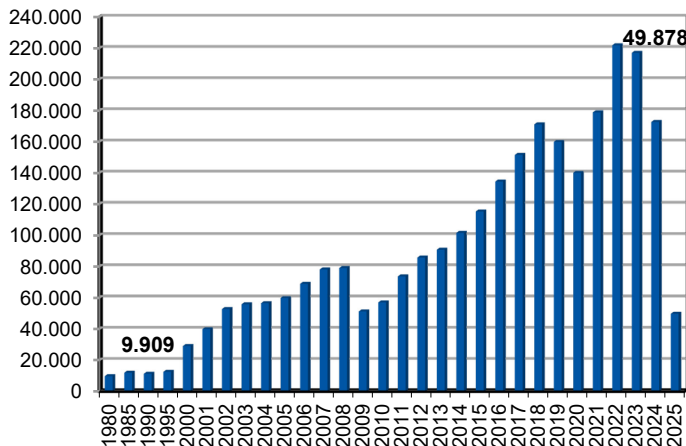
**Anhänger  
(Produktion in Stück)**



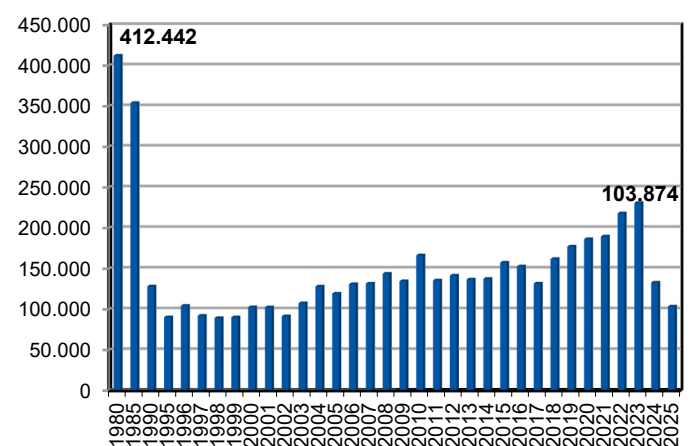
**Landwirtschaftliche Zugmaschinen  
(Produktion in Stück)**



**Motorräder inklusive  
Leichtmotorräder  
(Produktion in Stück)**



**Fahrräder  
(Produktion in Stück)**



Quelle: Tabelle „Produktionsergebnisse der Fahrzeugindustrie“

## Produktion (Wert) für ausgewählte Produkte nach PRODCOM 2008<sup>1)</sup>

	Produkte	2010	2015	2020	2021	2022	2023	2024	2025
		in 1000 Euro	in 1000 Euro	in 1000 Euro	in 1000 Euro	in 1000 Euro	in 1000 Euro	in 1000 Euro	in 1000 Euro
2830	Land- und forstwirtschaftliche Maschinen	1.111.490	1.418.371	1.707.624	2.262.871	2.597.565	2.929.968	2.362.412	2.515.915
283023	Acker- und Forstschlepper, mit einer Motorleistung >59 kW	517.844	659.287	605.646	826.827	1.038.329	1.282.878	G	G
28307040 <sup>2)</sup>	Anhänger für landw. Zwecke, mit Selbstladevorrichtung od. Selbstentladevorrichtung	72.457	85.631	83.452	122.777	132.569	159.312	136.636	126.668
<b>29</b>	<b>Kraftwagen und Kraftwagenteile</b>	<b>9.793.743</b>	<b>11.896.903</b>	<b>13.491.752</b>	<b>14.448.323</b>	<b>14.768.167</b>	<b>15.808.549</b>	<b>14.721.675</b>	<b>14.795.217</b>
2910	Kraftwagen und Kraftwagenmotoren	6.325.352	7.130.670	9.034.135	9.388.135	9.316.669	10.168.121	9.877.804	10.006.427
291059	Kraftfahrzeuge zu besonderen Zwecken (ohne Kranwagen)	229.089	320.179	325.488	246.691	232.182	266.336	329.830	404.685
2920	Karosserien, Aufbauten und Anhänger	531.008	732.139	676.983	691.746	712.912	689.873	713.022	675.654
292010	Karosserien (einschließlich Fahrerhäuser) für Kraftfahrzeuge	295.176	378.504	345.134	344.010	361.827	343.968	392.216	422.879
2920105001	Karosserien (einschließlich Fahrerhäuser) für Lastkraftwagen	216.389	G	271.652	261.966	263.996	259.483	G	G
292023	And. Anhänger z. Befördern v. Gütern (z.B. Anhänger m. Tankaufbau, Sattelanhänger)	116.144	215.674	177.050	184.487	182.384	178.553	147.952	140.879
292030	Teile für Anhänger (einschl. Sattelanhänger)	77.782	80.058	70.790	83.460	87.671	79.885	69.512	G
2920303000	Teile von Anhängern (einschl. Sattelanhänger), Fahrgestelle	G	24.227	G	9.138	25.660	26.612	10.587	G
2920305000	Teile von Anhängern (einschl. Sattelanhänger), Karosserien und Aufbauten	13.234	22.516	G	16.052	11.345	15.694	25.244	G
2931	Elektrische und elektronische Ausrüstungsgegenstände für Kraftwagen	335.944	528.425	628.739	949.523	1.044.679	1.181.193	562.930	803.504
2932	Anderer Teile und anderes Zubehör für Kraftwagen	2.601.440	3.505.669	3.151.896	3.418.920	3.693.907	3.837.144	3.567.919	3.309.631
293230	Anderer Teile und Zubehör, ang., für Kraftfahrzeuge	1.497.644	2.072.142	2.083.760	2.250.325	2.556.774	2.603.000	2.356.196	G
2932303300	Schaltgetriebe f. Einachsschlepper, Pkw, Lkw u. Kfz z.b.Z.; Teile davon	G	113.419	244.157	241.108	263.771	299.672	274.185	247.994
2932306300	Auspufftöpfe (Schalldämpfer) u. Auspuffrohre f. Einachsschlepper, Pkw, Lkw u. Kfz z.b.Z.; Teile davon	121.611	243.632	250.296	305.272	350.059	401.293	255.099	170.965
<b>30</b>	<b>Sonstige Fahrzeuge</b>	<b>2.810.007</b>	<b>2.760.248</b>	<b>4.053.544</b>	<b>4.252.795</b>	<b>4.791.417</b>	<b>5.476.992</b>	<b>5.168.542</b>	<b>4.646.910</b>
3012	Boote und Yachten	15.996	16.668	31.540	19.804	33.508	27.401	G	G
3020	Schienenfahrzeuge	1.898.897	1.456.441	2.214.214	2.147.302	2.236.897	2.553.788	2.945.052	3.378.595
3030	Luft- und Raumfahrzeuge	146.273	187.925	316.300	339.042	442.035	515.648	579.922	541.373
3091	Krafträder	G	928.618	1.041.194	1.615.218	1.871.738	2.208.763	1.511.511	346.787
3092	Fahrräder sowie Behindertenfahrzeuge	101.664	158.804	426.163	101.976	137.779	126.493	118.974	272.526
309210	Zweiräder u. a. Fahrräder (einschl. Lastendreiräder), ohne Motor	G	G	374.621	G	122.113	111.085	101.846	G

1) ohne Kfz-Reparaturen, für ausgewählte Bereiche aus Industrie und Gewerbe - seit 1.1.2008 wird PRODCOM 2008 angewendet (neue Zuordnung) Ergebnisse aus der 1995 eingeführten europäischen Konjunkturstatistik im Produzierenden Bereich; die Konjunkturstatistik beruht auf einer Konzentrationsstichprobe, die mindestens 90 % der Produktion in der jeweiligen Branche - definiert durch NACE 2 -Steller erfasst, dadurch sind zahlreiche v.a. kleine Betriebe nicht mehr in der Erhebung erhalten.

2) ab 2025 – NACE 6-Steller 2830 60  
G = statistische Geheimhaltung

Quelle: Tabelle „Abgesetzte Produktion für ausgewählte Produkte nach PRODCOM 2008 in 1.000 €“ - 1. Aufarbeitung 2025 STATcube  
Statistik Jahrbuch 2026 – Fachverband der Fahrzeugindustrie

## Produktion (Menge) für ausgewählte Produkte nach PRODCOM 2008<sup>1)</sup>

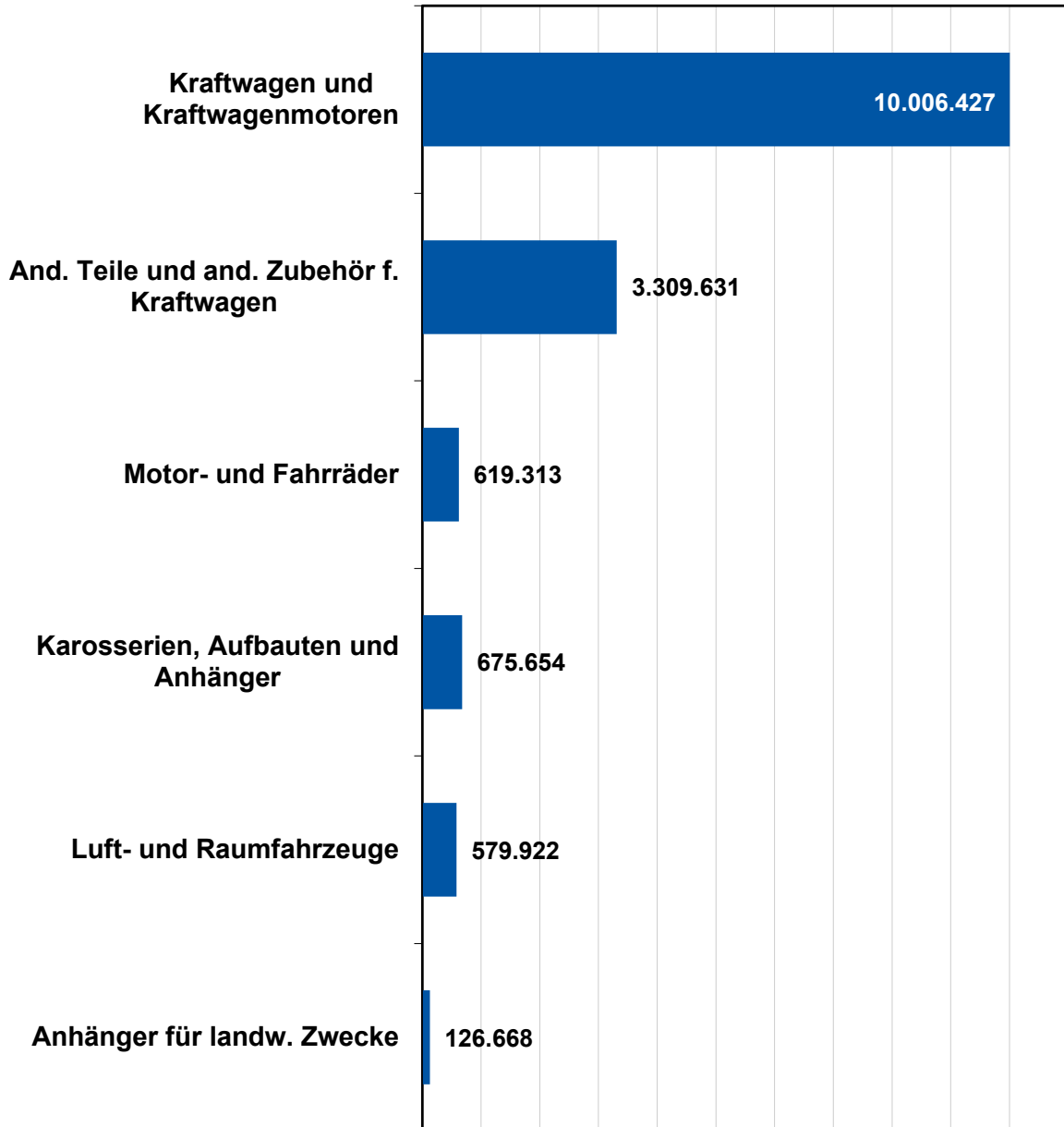
	Produkte	Einheit	2010	2015	2020	2021	2022	2023	2024	2025
			Menge	Menge	Menge	Menge	Menge	Menge	Menge	Menge
28307040 <sup>2)</sup>	Anhänger für landw. Zwecke, mit Selbstladevorrichtung od. Selbstentladevorrichtung	Stk.	5.662	5.112	4.059	5.256	4.749	4.640	3.782	3.718
2830704001	Landwirtschaftliche Anhänger mit Kippvorrichtung	Stk.	G	G	2.767	3.319	2.881	G	G	G
2830704002	Sonstige landwirtschaftliche Anhänger	Stk.	G	G	1.292	1.937	1.868	G	G	G
<b>29</b>	<b>Kraftwagen und Kraftwagenteile</b>									
2910510000	Kranwagen (Autokrane)	Stk.	260	136	149	124	129	133	G	G
2920105001	Karosserien (einschl. Fahrerhäuser) für Lastkraftwagen	Stk.	9.951	G	8.410	7.760	5.100	4.247	G	G
2920303000	Teile von Anhängern (einschl. Sattelanhänger), Fahrgestelle	Stk.	G	364	G	152	279	546	1.639	G
2920305000	Teile von Anhängern (einschl. Sattelanhänger), Karosserien und Aufbauten	Stk.	3.624	857	G	6.110	7.317	7.298	6.880	5.370
2932303300	Schaltgetriebe f. Einachsschlepper, Pkw, Lkw u. Kfz z.b.Z.; Teile davon	Stk.	G	4.266.278	8.009.842	8.811.501	9.556.539	8.393.895	7.083.180	6.561.077
2932306300	Auspufftöpfe (Schalldämpfer) u. Auspuffrohre f. Einachsschlepper, Pkw, Lkw u. Kfz z.b.Z.; Teile davon	t	31.815	69.603	62.376	74.813	86.315	100.779	69.610	53.316

1) ohne Kfz-Reparaturen, für ausgewählte Bereiche aus Industrie und Gewerbe - seit 1.1.2008 wird PRODCOM 2008 angewendet (neue Zuordnung) Ergebnisse aus der 1995 eingeführten europäischen Konjunkturstatistik im Produzierenden Bereich; die Konjunkturstatistik beruht auf einer Konzentrationsstichprobe, die mindestens 90 % der Produktion in der jeweiligen Branche - definiert durch NACE 2 -Steller erfasst, dadurch sind zahlreiche v.a. kleine Betriebe nicht mehr in der Erhebung erhalten.

2) ab 2025 – NACE 6-Steller 2830 60  
G = statistische Geheimhaltung

Quelle: Tabelle „Abgesetzte Produktion für ausgewählte Produkte nach PRODCOM 2008 in Wert“ - 1. Aufarbeitung 2025 STATcube

## Abgesetzte Produktion für ausgewählte Produkte nach PRODCOM 2008 (in 1.000 €) - 2025

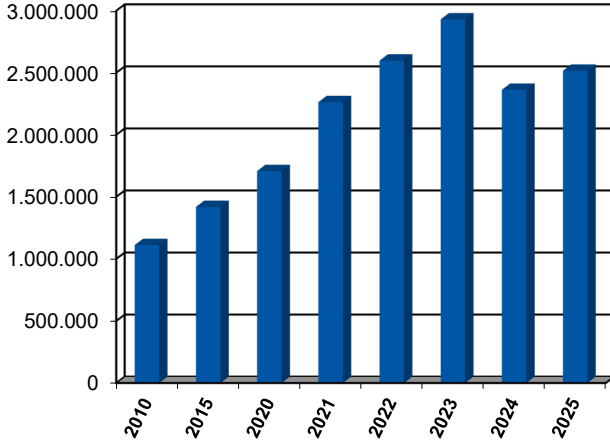


Quelle: Tabelle „Abgesetzte Produktion für ausgewählte Produkte nach PRODCOM 2008 in 1.000 €“ - 1. Aufarbeitung 2025, STATcube, grafische Darstellung zu 4.5

**Produktion (Wert) für ausgewählte Produkte nach PRODCOM 2010 - 2025<sup>1)</sup>**

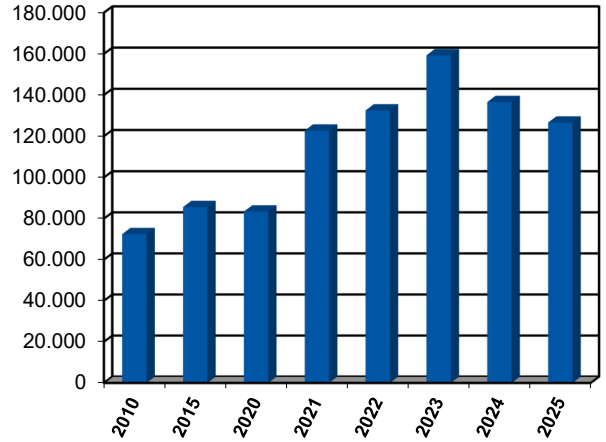
**Land- und forstwirtschaftliche  
Maschinen**

in td. Euro



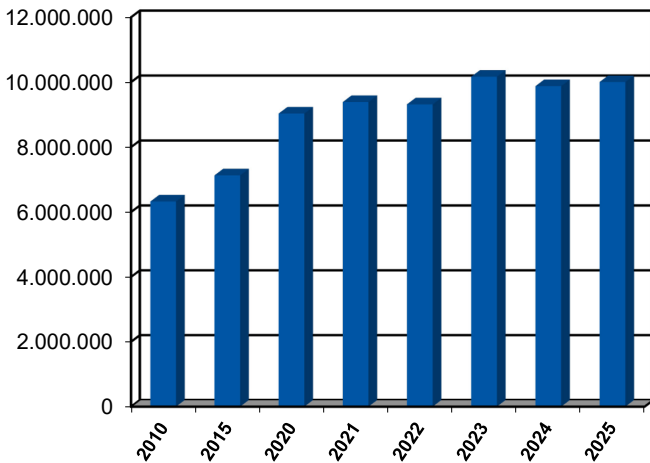
**Anhänger für landw. Zwecke,  
mit Selbstlade- oder  
Selbstentladevorrichtungen**

in td. Euro



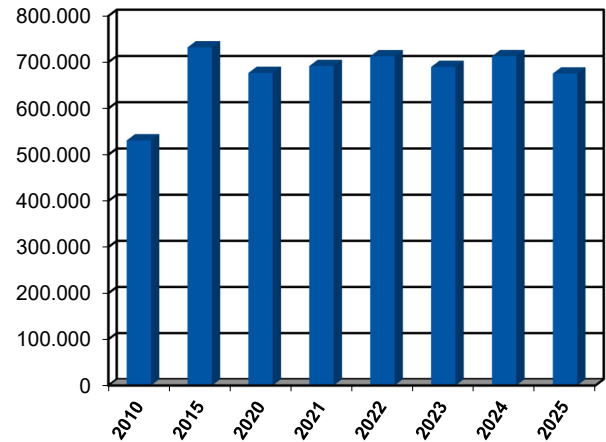
**Kraftwagen und  
Kraftwagenmotoren**

in td. Euro



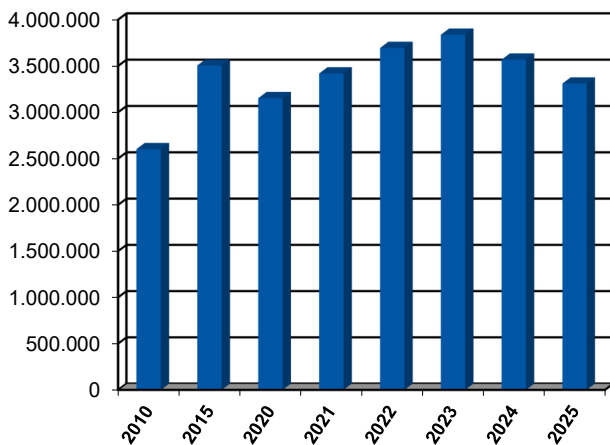
**Karosserien,  
Aufbauten und Anhänger**

in td. Euro



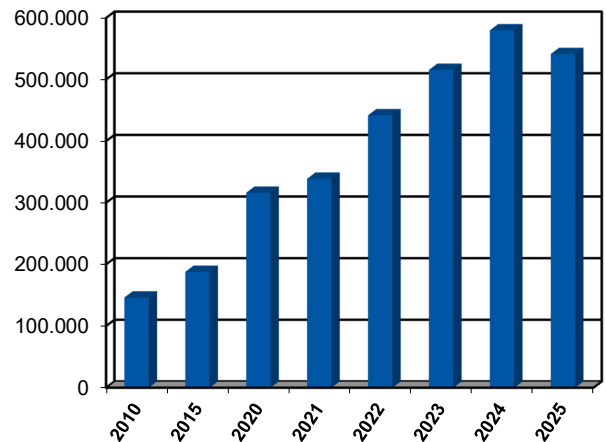
**Teile und Zubehör für  
Kraftwagen und Kraftwagenmotoren**

in td. Euro



**Luft- und Raumfahrzeuge**

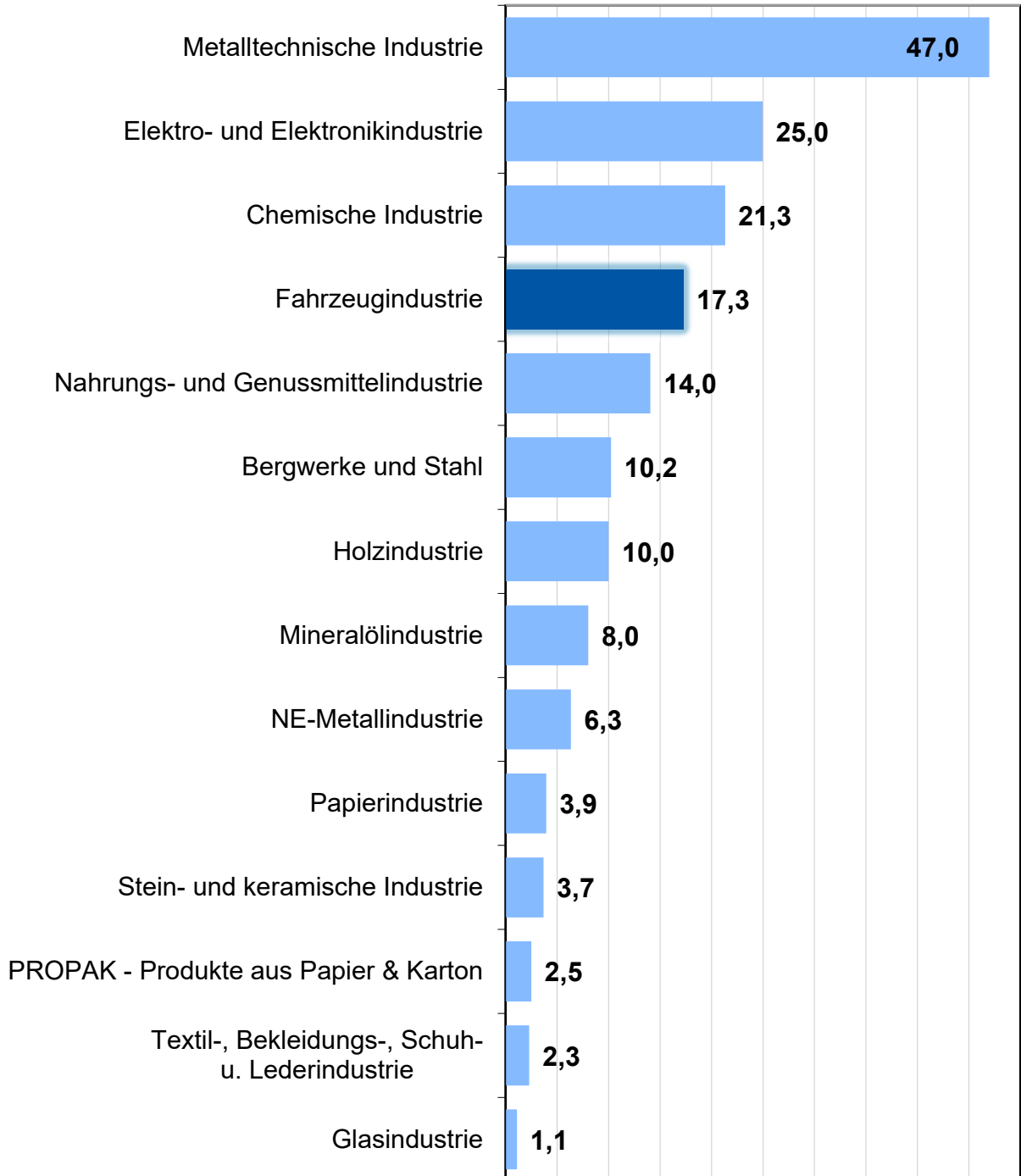
in td. Euro



1) PRODCOM 2008; 1. Aufarbeitung 2025

Quelle: Tabelle: „Produktion für ausgewählte Produkte nach PRODCOM“

## Abgesetzte Produktion nach Fachverbänden 2025 (insgesamt 173 Mrd. €)



Quelle: STATISTIK AUSTRIA (Sonderauswertung der Konjunkturstatistik im Produzierenden Bereich) ohne Bauindustrie und Gas- und Wärmeversorgungsunternehmen, vorläufige Werte 2025

## Exporte der Fahrzeugindustrie

Jahr	Pkw <sup>1)</sup>	Omni- busse	Lkw <sup>2)</sup>	landwirt- schaftliche Zug- maschinen	Motor- karren	Anhänger u. Fahr- gestelle	Motor- fahrräder u. Klein- motorräder	Motor- räder <sup>3)</sup>
1980	6.684	22	6.049	4.081	510	594	210.780	9.323
1985	6.617	24	8.665	3.727	417	2.456	142.209	10.792
1990	14.356	10	14.179	3.454	455	2.874	5.314	10.903
1995	55.345	58	7.658	2.108	341	2.013	1.457	12.340
2000	112.768	9	24.462	5.110	361	<sup>4)</sup>	<sup>5)</sup>	27.121
2005	224.398	122	22.353	6.736	<sup>6)</sup>			57.586
2006	242.211	227	26.087	7.354				66.573
2007	197.775	<sup>7)</sup> -	27.794	8.459				75.507
2008	124.665	-	25.055	14.088				76.474
2009	56.113	-	<sup>8)</sup> 15700	9.638				49.184
2010	85.642	-	18.800	8.682				54.984
2011	129.661	-	21.513	10.645				71.050
2012	123.008	-	18.646	12.118				82.673
2013	145.627	-	19.106	11.394			<sup>9)</sup> 87500	
2014	134.531	-	<sup>9)</sup> 16000	11.519				97.800
2015	<sup>10)</sup> 145.744	-	17.200	9.859				111.000
2016	120.313	-	18.500	9.000				129.500
2017	124.655	-	19.200	10.490				146.000
2018	186.986	-	20.400	12.626				166.400
2019	198.416	-	21.014	11.711				155.000
2020	139.347	-	15.536	10.097				133.900
2021	156.915	-	11.978	11.187				174.000
2022	151.297	-	13.906	12.102				217.700
2023	141.281	-	13.027	11.975				212.000
2024	114.590	-	14.741	9.221				188.587
2025	111.242	-	17.000	7.290				78.245

- 1) Puch G; ab 1990 einschließlich Assembling (Audi Langversion sowie VW-Golf-Country; Einstellung der Produktion von VW-Golf-Country im Oktober 1991); 1992-2007 Chrysler - Voyager (Eurostar); 1992 einschließlich VW-Polo-Umbauten; 2/1994 Einstellung Assembling Audi Langversion; ab 10/1994 Jeep-Assembling, ab 5/1999 Mercedes M; ab 07/2001 bis 08/2002 PT Cruiser Assembling, ab 7/2003 Saab Cabrio 9-3 Assembling, ab 10/2003 BMW X3 Assembling, Aufnahme Chrysler 300C im 2. Qu. 2005, Aufnahme Jeep Commander im 3. Qu. 2005, 2006 Einstellung Mercedes E, 2007: Einstellung Chrysler Voyager, 2008 Aufnahme X-Bow, 2009 Aufnahme Peugeot 308 RC Z 12/, Einstellung Jeep XH und Saab Cabrio; 2010 Aufnahme Aston Martin, Mini R 60, Einstellung Jeep Grand Cherokee, Chrysler 300 C und BMW X3; 2012 Einstellung Aston Martin und Aufnahme Mini R 61; 2015 Einstellung Peugeot 308 RC Z; 2016 Einstellung Mini R60, Mini R61; 2017 Aufnahme BMW G30, Jaguar X 540; 2018 Aufnahme BMW G29, Jaguar X 590, 2019: BMW J29, 2025: Einstellung Jaguar X-450 und Jaguar X-590 und Aufnahme XPNG G6-F30, XPENG G6-E38, GAC AY5
- 2) einschließlich Straßenzugmaschinen und Sattelschlepper; 1985 bis 1992 inkl. VW-Transporter-Assembling; einschließlich weiterem Lkw-Assembling (MAN M90 Juli 1990)
- 3) einschließlich Leichtmotorräder
- 4) Auf Grund der EU-bedingten Anpassung der Statistik wird ab 1996 keine Erhebung der Direktexporte durchgeführt.
- 5) Die Kleinmotorräder-Produktion wurde 1997 eingestellt, da Kleinmotorräder aufgrund des FSG ab 1.11.1997 keine eigene Führerschein-Kategorie mehr sind. Motorfahräder werden seit 1999 nicht mehr erzeugt.
- 6) Daten werden ab 2005 aus Geheimhaltungsgründen nicht mehr veröffentlicht.
- 7) seit 1.1.2007 keine industrielle Busproduktion
- 8) 2009 und 2010 Schätzung des Fachverbandes anhand der Außenhandelsstatistik
- 9) ab 2013 Schätzung des Fachverbandes anhand der Außenhandelsstatistik
- 10) ab 2015 Daten der Exporte aus der Außenhandelsstatistik

Quelle: Exportstatistik des Fachverbandes

## Produktions- und Direktexportwerte der österreichischen Fahrzeugindustrie

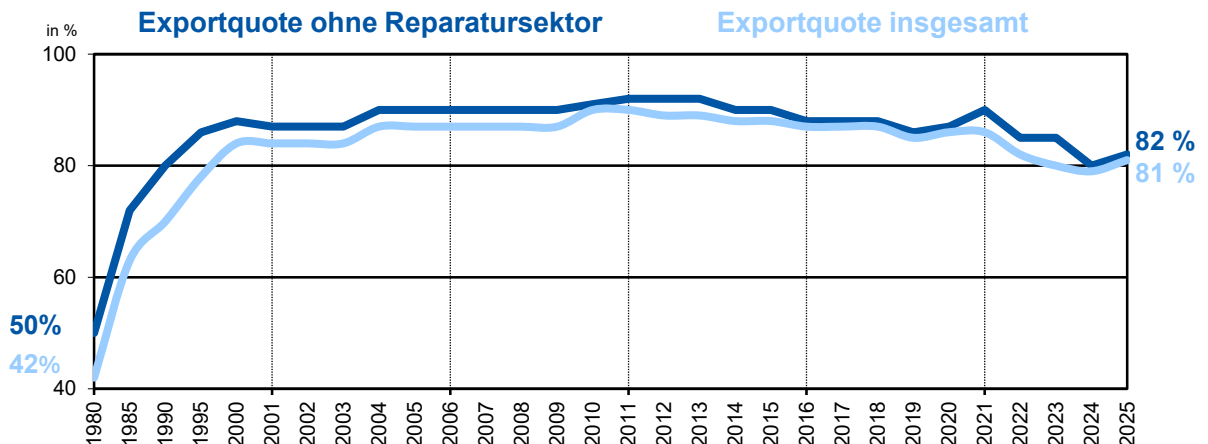
IN MILLIONEN EURO						
Jahr	Produktion insgesamt	Produktion <sup>1)</sup> ohne Reparatur	Direktexporte insgesamt	Exportquote insgesamt in %	Exportquote ohne Reparatur in %	
1980	1.567	1.326	662	42	50	
1985	2.413	2.104	1.509	63	72	
1990	3.370	2.942	2.348	70	80	
1995	4.663	4.217	3.636	78	86	
<sup>2)</sup> 1996	Schätzung 4.900	4.700	3.800	78	81	
2000	Schätzung 6.700	6.400	5.600	84	88	
2005	Schätzung 11.500	11.200	10.000	87	90	
2006	Schätzung 12.000	11.700	10.500	87	90	
2007	Schätzung 12.500	12.300	10.900	87	90	
2008	Schätzung 11.800	11.600	10.400	87	90	
2009	Schätzung 8.800	8.600	7.700	87	90	
2010	Schätzung 10.700	10.500	9.600	90	91	
2011	Schätzung 12.500	12.200	11.200	90	92	
2012	Schätzung 12.300	12.000	11.000	89	92	
2013	Schätzung 13.300	13.100	11.900	89	92	
2014	Schätzung 13.800	13.600	12.200	88	90	
2015	Schätzung 13.700	13.500	12.100	88	90	
2016	Schätzung 13.900	13.700	12.100	87	88	
2017	Schätzung 14.900	14.700	12.900	87	88	
2018	Schätzung 17.100	16.900	14.800	87	88	
2019	Schätzung 18.500	18.300	15.700	85	86	
2020	Schätzung 15.600	15.300	13.500	87	88	
2021	Schätzung 17.400	16.700	15.000	86	90	
2022	Schätzung 17.900	17.100	14.600	82	85	
2023	Schätzung 18.600	17.500	14.900	80	85	
2024	Schätzung 17.500	17.360	13.800	79	79	
2025	Schätzung 17.300	17.160	14.000	81	82	

1) Der Reparatursektor umfasst die industriellen Kfz-Reparaturen sowie die sonstigen Reparaturen wie z.B.: Kurbelwellenbearbeitung, Reparatur von Aufbauten oder von Flugzeugen.

2) Österreich wendet seit 1996 die EU-Nomenklatur "PRODCOM" an; Werte in vorliegender Form nicht mehr verfügbar. Ab 1996 Schätzungen des Fachverbandes.

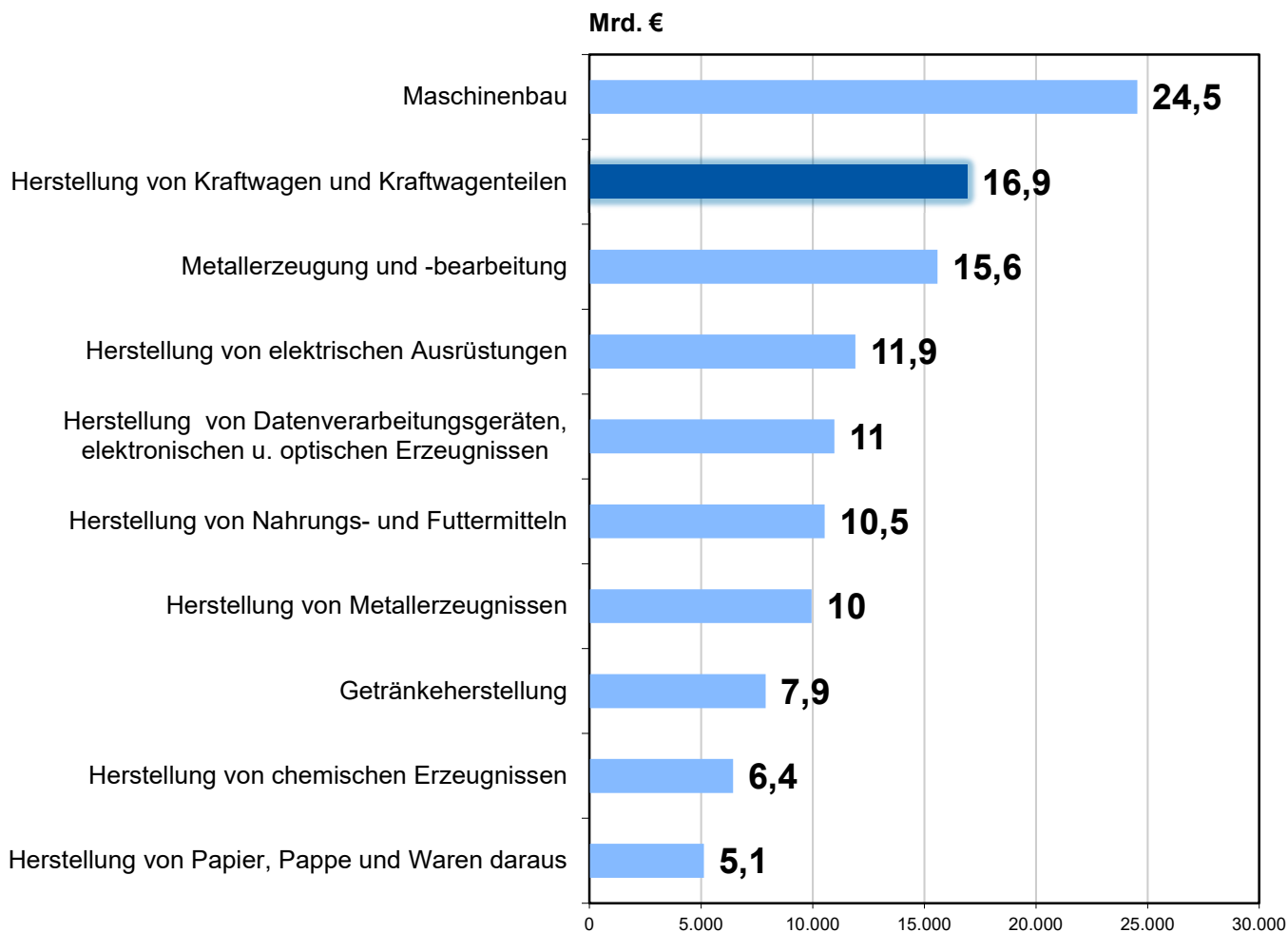
Quelle: Produktions- und Exportstatistik des Fachverbandes

## Exportquote der Fahrzeugindustrie



Quelle: Tabelle „Produktions- und Direktexporte der Österreichischen Fahrzeugindustrie“

## Die Top 10 Exportbranchen in der Sachgütererzeugung 2025 (Auslandsumsatz gesamt 181,6 Mrd. €)



## Fahrzeugimporte (nur Neufahrzeuge)<sup>1)</sup>

IN STÜCK									
Jahr	Pkw	Omnibusse	Lkw <sup>2)</sup>	land-wirtsch. Zugmaschinen < 18kW <sup>3)</sup>	land-wirtsch. Zugmaschinen ≥ 18kW <sup>4)</sup>	Motor-fahrräder u. Kleinmotor-räder <sup>5)</sup>	Motor-räder <sup>6)</sup>	sonstige Motor-räder <sup>7)</sup>	Fahrräder <sup>8)</sup>
1995	280.927	448	36.217	165	4.212	14.555	11.973	86	488.592
2000	305.829	675	37.114	337	3.892	18.696	25.759	634	465.426
2005	341.598	683	38.406	470	4.220	43.396	20.493	6.896	403.948
2006	325.959	710	38.023	260	4.479	45.162	23.961	4.209	358.023
2007	343.814	794	42.178	238	5.255	51.548	27.764	4.724	391.160
2008	341.509	575	43.763	2.238	6.540	35.881	36.979	4.031	418.701
2009	338.018	518	27.751	1.378	4.450	37.544	29.271	9.220	395.238
2010	353.942	679	34.598	2.287	6.840	29.238	26.106	23.545	374.392
2011	406.197	623	40.185	3.668	6.772	26.605	42.816	24.788	399.806
2012	371.161	681	36.488	2.775	6.050	22.354	44.561	23.133	<sup>9)</sup> 391312
2013	353.092	601	37.700	3.267	5.345	18.887	45.632	21.970	411.084
2014	347.316	912	39.892	3.353	5.852	15.582	50.617	24.050	432.689
2015	353.937	868	45.922	4.498	5.157	13.174	43.862	22.192	369.382
2016	383.198	1.039	53.187	3.691	4.165	13.581	44.376	83.311	407.461
2017	389.149	1.191	49.628	1.743	7.187	14.686	57.481	76.900	436.023
2018	366.580	1.166	50.799	1.188	6.940	12.435	53.249	66.851	436.600
2019	368.037	1.269	46.719	511	6.583	14.022	58.402	152.761	475.938
2020	259.588	907	36.848	374	6.841	10.927	62.707	114.818	520.072
2021	260.130	540	50.981	270	8.473	8.146	67.504	125.179	622.386
2022	256.653	854	34.442	761	7.523	11.255	69.386	171.436	790.597
2023	302.860	769	37.417	441	7.019	6.747	74.069	157.535	526.668
2024	309.352	783	44.018	287	5.124	7.489	84.080	316.248	448.685
2025	343.292	969	44.685	388	12.352	7.400	54.675	376.755	407.766

- 1) bei den Motorfahrrädern und Kleinmotorrädern, den Motorrädern und Fahrrädern ist der Import gebrauchter Fahrzeuge enthalten, da die STATISTIK AUSTRIA hier keine Unterscheidung vornimmt
- 2) bis 1995 einschließlich Sattelzugmaschinen, ab 1995 einschließlich Straßenzugmaschinen, Spezialfahrzeuge + Fahrgestelle
- 3) bis 1995 einschließlich Motorkarren, Einachstraktoren und Raupenzugmaschinen, ab 1995 Acker- und Forstschlepper <18kW, inkl. Quads/ATVs (All Terrain Vehicles) - KN-Nr.: 8701 9011
- 4) bis 1995 einschließlich Motorkarren, Einachstraktoren und Raupenzugmaschinen, ab 1995 Acker- und Forstschlepper (KN-Nr.: 8701 9020, 9025, 9031, 9035, 9039), ohne Acker- und Forstschlepper <18kW (KN-Nr. 8701 9011)
- 5) KN-Nr.: 8711 1000
- 6) KN-Codes.: 87112010, 2092, 2098, 3010, 3090, 4000, 5000
- 7) 8711 9000 = sonstige Motorräder (MR mit Beiwagen); ab 2012 Leichtmotorräder 9000 ersetzt durch 9010 und 9090; ab 2017 9010, 9090 und 6010 (Zweiräder u. a., Trethilfe, Elektrohilfsmotor ≤ 250 W) ersetzt durch 6090 (andere Kraft- und Fahrräder m. Hilfsmotor)
- 8) KN-Code 8712 0030 Zweirad ohne Motor
- 9) ab 2012 KN-Code 8712 0010 eingestellt
- 10) vorläufige Zahlen

Quelle: STATISTIK AUSTRIA "Der Außenhandel Österreichs"

## Fahrzeugimporte (nur Neufahrzeuge)<sup>1)</sup>

IN MILLIONEN EURO									
Jahr	Pkw	Omni- busse	Lkw <sup>2)</sup>	land- wirtsch. Zug- maschinen < 18kW <sup>3)</sup>	land- wirtsch. Zug- maschinen ≥ 18kW <sup>4)</sup>	Motor- fahrräder u. Kleinmotor- räder <sup>5)</sup>	Motor-räder (MR) <sup>7)</sup> exkl. MR ohne Beiwagen	sonstige Motorräder (MR) <sup>8)</sup>	Fahrräder <sup>10)</sup>
1995 <sup>6)</sup>	3.075,3	71,9	608,0	1,1	98,6	14,9	52,7	4,6	68,8
2000	3.868,4	123,8	1.036,8	2,1	110,3	19,3	110,0	0,5	77,0
2005	4.967,9	125,1	1.112,7	2,5	151,1	32,7	84,4	1,3	60,8
2006	5.030,2	127,8	1.100,5	1,8	164,9	33,6	86,3	1,3	58,2
2007	5.423,1	158,3	1.305,2	1,7	198,0	39,6	105,3	3,3	60,6
2008	5.405,3	115,1	1.316,3	8,8	240,4	31,8	120,3	3,3	69,6
2009	4.909,3	111,9	703,4	5,7	188,6	33,7	101,9	6,7	75,0
2010	5.586,5	146,5	905,4	11,6	236,4	26,6	113,8	17,7	78,6
2011	6.619,3	125,2	1.162,4	14,3	261,2	26,5	142,4	19,4	84,3
2012	6.288,2	150,4	1.082,9	13,5	258,3	21,9	157,2	21,0	105,2 <sup>9)</sup>
2013	6.063,5	140,6	1.282,9	14,9	247,1	18,8	162,1	23,0	114,1
2014	6.146,7	196,3	1.313,7	13,4	242,6	16,6	184,1	25,1	109,4
2015	6.655,4	195,4	1.478,5	24,0	229,0	16,5	174,7	25,4	111,5
2016	7.589,9	233,6	1.589,7	19,7	201,8	16,2	181,1	51,0	124,7
2017	7.883,0	248,1	1.621,6	11,1	248,7	18,9	229,0	34,7	138,7
2018	7.467,4	264,1	1.692,6	7,1	258,3	18,1	227,8	44,8	158,1
2019	7.967,6	279,8	1.569,8	3,8	278,3	19,9	245,0	72,8	191,9
2020	6.139,5	191,7	1.276,5	3,4	304,3	17,1	279,8	70,6	234,1
2021	6.710,5	108,7	1.577,0	2,7	323,7	14,0	328,5	88,8	224,0
2022	7.481,4	149,4	1.330,6	4,1	424,1	20,2	323,1	110,9	328,0
2023	9.813,3	167,7	1.432,5	3,6	456,0	14,7	387,7	100,5	303,3
2024	9.691,0	163,1	1.757,4	1,8	312,0	15,7	446,3	148,9	258,8
2025	10.888,0	226,0	1.864,7	2,9	699,8	15,7	304,8	140,7	223,0

- 1) bei den Motorfahrrädern und Kleinmotorrädern, den Motorrädern und Fahrrädern ist der Import gebrauchter Fahrzeuge enthalten, da die STATISTIK AUSTRIA hier keine Unterscheidung vornimmt
- 2) bis 1995 einschließlich Sattelzugmaschinen, ab 1995 einschließlich Straßenzugmaschinen, Spezialfahrzeuge + Fahrgestelle
- 3) bis 1995 einschließlich Motorkarren, Einachstraktoren und Raupenzugmaschinen, ab 1995 Acker- und Forstschlepper <18kW, inkl. Quads/ATVs (All Terrain Vehicles) - KN-Nr.: 8701 9011
- 4) bis 1995 einschließlich Motorkarren, Einachstraktoren und Raupenzugmaschinen, ab 1995 Acker- und Forstschlepper (KN-Nr.: 8701 9020, 9025, 9031, 9035, 9039) ohne Acker- und Forstschlepper <18kW (KN-Nr. 8701 9011)
- 5) KN-Nr.: 8711 1000; ab 2003 inkl. Scooter mit Verbrennungsmotor ≤ 50 cm<sup>3</sup>
- 6) ab 1995 EU-bedingte Anpassung der österreichischen Außenhandelsstatistik an INTRASTAT und EXTRASTAT, Importdaten daher mit den Vorjahren nicht unmittelbar vergleichbar
- 7) KN-Codes.: 8711 2010, 2091, 2093, 2098, 3010, 3090, 4000 und 5000 Motorräder; KN-Code 8711 2091 u. 2093 ersetzt durch 2092
- 8) 8711 9000 = sonstige Motorräder (MR mit Beiwagen); ab 2012 Leichtmotorräder 9000 ersetzt durch 9010 und 9090; ab 2017 9010, 9090 und 6010 (Zweiräder u. a., Trethilfe, Elektrohilfmotor ≤ 250 W) ersetzt durch 6090 (andere Kraft- und Fahrräder m. Hilfsmotor); ab 2002 in der Pos. 8711 9000 Krafträder mit Hilfsmotor und Beiwagen sind Scooter mit Hilfsmotor inkludiert.
- 9) ab 2012 KN-Code 8712 0010 eingestellt
- 10) KN-Code 8712 0030 Zweirad ohne Motor

Quelle: STATISTIK AUSTRIA "Der Außenhandel Österreichs"

## Beschäftigte in der Fahrzeugindustrie Österreichs (Konjunkturstatistik)<sup>1)</sup>

Jahr <sup>2)</sup>	EIGENPERSONAL																		FREMDPERSONAL			Beschäftigte insgesamt			
	Arbeiter			Angestellte			gewerbbl. Lehrlinge			kaufm. Lehrlinge			tätige Inh. u. Fam. Angeh.			Eigenpersonal gesamt			Fremdpersonal						
	m		w		m		w		m		w		m		w		m		w		m		w		
	m	insg.	w	insg.	m	insg.	w	insg.	m	insg.	w	insg.	m	insg.	w	insg.	m	insg.	w	insg.	Ang.		Arb.	insg.	
2000	16.300	1.549	17.849	4.744	1.249	5.993	770	28	798	13	27	40	1	2	21.828	2.854	24.682	235	1.131	1.366	26.048				
2005	17.793	1.774	19.567	6.516	1.670	8.186	912	64	976	31	34	65	0	0	25.252	3.542	28.794	521	3.049	3.570	32.364				
2010	14.113	1.330	15.443	6.667	1.668	8.335	908	77	985	23	33	56	1	2	21.712	3.109	24.821	434	2.732	3.166	27.987				
2015	15.775	1.738	17.513	7.247	1.745	8.992	983	123	1.106	43	47	90	0	0	24.048	3.653	27.701	596	3.202	3.798	31.499				
2020	18.455	2.375	20.830	10.107	2.599	12.706	921	151	1.072	55	66	121	0	0	29.539	5.191	34.730	755	3.049	3.804	38.534				
2021	17.794	2.331	20.125	9.602	2.622	12.224	868	154	1.022	53	65	118	0	0	28.317	5.171	33.488	781	3.658	4.439	37.927				
2022	17.204	2.388	19.592	9.595	2.775	12.370	808	150	968	58	64	122	0	0	27.665	5.378	33.043	815	4.093	4.908	37.951				
2023	17.186	2.543	19.729	10.058	2.993	13.051	842	149	991	69	72	141	0	0	28.156	5.756	33.912	501	4.105	4.606	38.518				
2024	15.905	2.401	18.306	9.801	2.899	12.700	853	154	1.007	75	76	151	3	0	26.617	5.530	32.147	731	3.001	3.732	35.879				
2025	13.824	2.105	15.929	9.083	2.691	11.774	827	131	968	75	71	146	2	0	23.811	4.998	28.809	462	2.850	3.312	32.121				

1) ohne industrielle Kfz-Reparaturbetriebe; Ergebnisse aus der 1995 eingeführten Konjunkturstatistik im produzierenden Bereich..

2) Jahresdurchschnitte der Monatsmeldungen (Eigenberechnungen, Rundungsdifferenzen nicht ausgeglichen)

Quelle: Konjunkturstatistik im produzierenden Bereich - Betriebsdaten - Sonderauswertung in der Kammergliederung

## Beschäftigte im Produzierenden Bereich Kraftwagen und Kraftwagenteile (Konjunkturstatistik)<sup>1)</sup>

Jahr <sup>2)</sup>	Eigenpersonal																		Fremdpersonal			Beschäftigte insgesamt			
	Arbeiter			Angestellte			gewerbbl. Lehrlinge			kaufm. Lehrlinge			tätige Inh. u. Fam. Angeh.			Eigenpersonal gesamt			Fremdpersonal						
	m		w		m		w		m		w		m		w		m		w		m		w		
	m	insg.	w	insg.	m	insg.	w	insg.	m	insg.	w	insg.	m	insg.	w	insg.	m	insg.	w	insg.	Ang.		Arb.	insg.	
2000	17.792	2.237	20.029	5.087	1.349	6.436	915	29	944	24	50	74	10	2	12	23.828	3.667	27.495	260	1.297	1.557	29.052			
2005	19.468	3.273	22.741	6.603	1.763	8.366	1.074	75	1.149	34	45	79	2	2	4	27.181	5.158	32.339	483	3.541	4.024	36.363			
2010	15.314	2.463	17.777	7.140	1.915	9.055	1.090	102	1.192	31	51	82	2	2	4	23.577	4.533	28.110	412	2.961	3.373	31.483			
2015	16.552	2.703	19.255	7.924	1.979	9.903	1.140	134	1.274	36	50	86	3	1	4	25.655	4.867	30.522	640	3.376	4.016	34.538			
2020	18.833	2.921	21.754	10.785	2.833	13.618	1.066	177	1.243	57	54	111	1	0	1	30.742	5.985	36.727	757	2.974	3.731	40.458			
2021	18.169	2.903	21.072	10.393	2.862	13.255	1.010	169	1.179	55	49	104	1	0	1	29.628	5.983	35.611	851	3.718	4.569	40.180			
2022	16.887	2.919	19.806	10.570	2.974	13.544	906	162	1.068	60	53	113	1	0	1	28.424	6.109	34.537	908	4.159	5.067	39.604			
2023	16.744	3.112	19.856	10.916	3.134	14.050	889	158	1.047	76	53	129	6	3	9	28.631	6.459	35.090	918	4.201	5.119	40.209			
2024	15.501	2.938	18.439	10.752	3.118	13.870	905	169	1.074	77	54	131	12	5	17	27.247	6.283	33.530	807	3.123	3.930	37.460			
2025	13.610	2.631	16.241	10.048	2.930	12.978	903	146	1.049	74	53	127	14	5	19	24.649	5.765	30.414	492	3.075	3.567	33.981			

1) nach der Wirtschaftstätigkeitssystematik NACE (bis 2007 Rev. 1.1; Code 34: Kraftwagen und Kraftwagenteile, ab 2008 Rev. 2; Code 29: Kraftwagen und Kraftwagenteile)

2) Jahresdurchschnitte der Monatsmeldungen (Eigenberechnungen - ohne Heimarbeiter, Rundungsdifferenzen nicht ausgeglichen)

Quelle: Konjunkturstatistik im produzierenden Bereich - Betriebsdaten - Auswertung nach NACE 2-Steller

## Beschäftigte (Eigenpersonal) für ausgewählte Produkte nach NACE

NACE	Produkte	Beschäftigte							
		2010	2015	2020	2021	2022 <sup>1)</sup>	2023 <sup>1)</sup>	2024 <sup>1)</sup>	2025 <sup>1)</sup>
2830	Land- und forstwirtschaftliche Maschinen	5.812	6.320	6.624	6.907	6.806	7.020	6.945	6.773
<b>29</b>	<b>Kraftwagen und Kraftwagenteile</b>	<b>28.986</b>	<b>31.263</b>	<b>37.713</b>	<b>36.167</b>	<b>35.295</b>	<b>34.252</b>	<b>33.530</b>	<b>30.413</b>
2910	Kraftwagen und Kraftwagenmotoren	13.444	13.100	19.080	18.726	18.290	18.495	17.742	16.411
2920	Karosserien, Aufbauten und Anhänger	3.570	3.913	4.643	4.601	3.782	3.389	3.410	3.238
2931	Elektrische und elektronische Ausrüstungsgegenstände für Kraftwagen	1.290	1.541	1.940	1.916	2.004	2.135	2.123	1.867
2932	Andere Teile und anderes Zubehör für Kraftwagen	10.682	12.709	12.050	11.455	11.219	10.233	10.255	8.897
3030	Luft- und Raumfahrzeuge	682	1.143	1.810	1.756	1.850	1.857	1.909	2.016
3091	Krafträder	G	G	G	G	G	G	G	G
3092	Fahrräder sowie Behindertenfahrzeuge	389	393	729	716	802	797	766	685

1) nach der Wirtschaftssystematik NACE Rev. 2 (2- und 4-Steller); Jahresdurchschnittswerte (Eigenberechnungen - ohne Heimarbeiter, Rundungsdifferenzen nicht ausgeglichen), Werte von 2023 aus der Konjunkturstatistik, STATcube (2931, 2932, 3099)

G = geheim

Quelle: STATISTIK AUSTRIA; Konjunkturstatistik im produzierenden Bereich, Leistungs- und Strukturstatistik

## Einfachlehren in der Fahrzeugindustrie per 31.12.2025

Applikationsentwicklung - Coding	4	Konstrukteur/in - Werkzeugbau	1
Betriebslogistikaufmann/-frau	26	Lackiertechnik	10
Bürokaufmann/-frau	16	Land- und Baumaschinentechnik - Baumaschinen	1
E-Commerce-Kaufmann/Kauffrau	2	Land- und Baumaschinentechnik - Landmaschinen	2
Einkäufer/Einkäuferin	3	Luftfahrzeugtechnik	6
Fertigungsmesstechnik - Produktmessung	3	Medienfachkraft - Grafik und Print	1
Finanz- und Rechnungswesenassistent	2	Metallbearbeitung	3
Industriekaufmann/Industriekauffrau	37	Prozesstechnik	68
Informationstechnologie - Systemtechnik	8	Speditionskaufmann/-frau	1
Karosseriebautechnik	38	Technischer Zeichner/Technische Zeichnerin	3
Konstrukteur/in - Maschinenbau	20		
<b>Insgesamt</b>			<b>258</b>

## Doppellehren in der Fahrzeugindustrie per 31.12.2025

Medienfachmann/Medienfachfrau - SP Grafik, Print, Publishing, Audiovisuelle Medien & Berufsfotografie	1
Sattlerei - Schwerpunkt Fahrzeugsattlerei & Krafffahrzeugtechnik - Personenkraftwagentechnik (H)	5
<b>Insgesamt</b>	<b>6</b>

## modulare Lehrberufe<sup>1)</sup> in der Fahrzeugindustrie per 31.12.2025

Elektrotechnik - Anlagen- und Betriebstechnik (H)	50
Krafffahrzeugtechnik - Motorradtechnik (H)	7
Krafffahrzeugtechnik - Motorradtechnik (H) & Systemelektronik (S)	54
Krafffahrzeugtechnik - Nutzfahrzeugtechnik (H)	4
Krafffahrzeugtechnik - Nutzfahrzeugtechnik (H) & Hochvolt-Antriebe (S)	27
Krafffahrzeugtechnik - Nutzfahrzeugtechnik (H) & Systemelektronik (S)	169
Krafffahrzeugtechnik - Personenkraftwagentechnik (H)	6
Krafffahrzeugtechnik - Personenkraftwagentechnik (H) & Systemelektronik (S)	63
Mechatronik - Automatisierungstechnik (H)	50
Mechatronik - Automatisierungstechnik (H) & Robotik (S)	G
Mechatronik - Automatisierungstechnik (H) & SPS-Technik (S)	3
Mechatronik - Fertigungstechnik (H)	91
Mechatronik - IT-, Digitalsystem- und Netzwerktechnik (H)	8
Metalltechnik - Fahrzeugbautechnik (H)	78
Metalltechnik - Maschinenbautechnik (H)	39
Metalltechnik - Maschinenbautechnik (H) & Automatisierungstechnik (S)	G
Metalltechnik - Metallbau- und Blechtechnik (H)	G
Metalltechnik - Schweißtechnik (H)	7
Metalltechnik - Stahlbautechnik (H)	5
Metalltechnik - Werkzeugbautechnik (H)	14
Metalltechnik - Zerspanungstechnik (H)	61
Metalltechnik - Zerspanungstechnik (H) & Automatisierungstechnik (S)	G
Metalltechnik - Zerspanungstechnik (H) & Konstruktionstechnik (S)	G
Werkstofftechnik - Werkstoffprüfung (H) & Wärmebehandlung (S)	G
<b>Insgesamt</b>	<b>743</b>

1) ein modularer Lehrberuf besteht aus einem Grundmodul, einem od. mehreren Hauptmodulen (H) und wird durch Spezialmodule (S) ergänzt; Basis: Berufsbildungsgesetz (BAG) Novelle 2006 BGBl. Teil I 5/2006 vom 13.1.2006

## Ausgewählte Einfachlehren in Industrie und Gewerbe per 31.12.2025 inklusive Modullehre<sup>1)</sup>

Lehrberufe	Industrie	Gewerbe	Transport & Verkehr	sonst. Sparten <sup>2)</sup>	Gesamt
Applikationsentwicklung - Coding	125	54	22	517	718
Betriebslogistikkaufmann/-frau	292	130	114	816	1.352
Bürokaufmann/-frau	288	747	210	2.619	3.864
Chemieverfahrenstechnik	280	15	0	G	295
E-Commerce-Kaufmann/Kauffrau	6	3	0	179	188
Industriekaufmann/-frau	462	26	G	72	560
Informationstechnologie - Systemtechnik	308	169	18	1.416	1.911
Karosseriebautechnik	50	1.319	5	167	1.541
Konstrukteur/in - Maschinenbautechnik	169	51	0	12	232
Lackiertechnik	63	123	G	33	219
Land- und Baumaschinentechniker/in - Schwerpunkt Landmaschinen	20	1.071	G	25	1.116
Luftfahrzeugtechnik	8	8	G	56	72
Metallbearbeitung	64	135	G	200	399
Prozesstechnik	733	127	0	G	860
Speditionskaufmann/-frau	17	0	735	29	781
Technischer Zeichner/Technische Zeichnerin	58	108	G	133	299
<b>Summe ausgewählter Lehrberufe:</b>	<b>2.943</b>	<b>4.086</b>	<b>1.112</b>	<b>6.276</b>	<b>14.407</b>

1) G = Geheimhaltung – Datenschutz

2) inkl. überbetriebliche Ausbildung

Quelle: Lehrlingsstatistik, WKÖ

## Ausgewählte modulare Lehrberufe<sup>1)</sup> in Industrie und Gewerbe per 31.12.2025

modulare Lehrberufe	Industrie	Gewerbe	Transport & Verkehr	sonst. Sparten <sup>2)</sup>	Gesamt
Elektrotechnik - Anlagen- und Betriebstechnik (H)	946	314	313	408	1.981
Elektrotechnik - Anlagen- und Betriebstechnik (H) - Automatisierungs- und Prozessleittechnik (H)	615	227	G	33	875
Kfz-Technik - Motorradtechnik (H)	10	115	0	3	128
Kfz-Technik - Motorradtechnik (H) & Systemelektronik (S)	61	36	0	0	97
Kfz-Technik - Nutzfahrzeugtechnik (H)	12	275	17	25	329
Kfz-Technik - Nutzfahrzeugtechnik (H) & Systemelektronik (S)	178	594	21	14	807
Kfz-Technik - Personenkraftwagenteknik (H)	9	2.867	8	359	3.243
Kfz-Technik - Personenkraftwagenteknik (H) & Hochvolt-Antriebe (S)	14	746	6	27	793
Kfz-Technik - Personenkraftwagenteknik (H) & Systemelektronik (S)	81	2.329	21	87	2.518
Mechatronik - Automatisierungstechnik (H)	955	462	278	383	2.078
Mechatronik - Automatisierungstechnik (H) & SPS-Technik (S)	188	79	0	8	275
Mechatronik - Fertigungstechnik (H)	325	128	3	18	474
Metalltechnik - Fahrzeugbautechnik (H)	137	215	G	G	352
Metalltechnik - Maschinenbautechnik (H)	2.452	889	204	477	4.022
Metalltechnik - Schweißtechnik (H)	167	46	G	7	220
Metalltechnik - Stahlbautechnik (H)	202	339	G	6	547
Metalltechnik - Stahlbautechnik (H) & Schweißtechnik (H)	166	64	G	0	230
Metalltechnik - Werkzeugbautechnik (H)	327	165	0	13	505
Metalltechnik - Werkzeugbautechnik (H) & Automatisierungstechnik	11	G	0	G	11
Metalltechnik - Zerspanungstechnik (H)	973	548	0	41	1.562
<b>Summe ausgewählter Lehrberufe:</b>	<b>7.829</b>	<b>10.438</b>	<b>871</b>	<b>1.909</b>	<b>21.047</b>

G = Geheimhaltung - Datenschutz

1) Ein modularer Lehrberuf besteht aus einem Grundmodul, einem od. mehreren Hauptmodulen (H) und wird durch Spezialmodule (S) ergänzt.

2) inkl. überbetriebliche Ausbildung

Basis: Berufsausbildungsgesetz (BAG) Novelle 2006 BGBl. Teil I 5/2006 vom 13.1.2006, exklusive der überbetrieblichen Lehrausbildung

Quelle: Lehrlingsstatistik, WKÖ

## Einfachlehren und Modullehre in der gesamten Industrie nach ausgewählten Lehrberufen<sup>1)</sup>

LEHRLINGE ABSOLUT												
Jahr	Insgesamt	Industriekaufmann	Karosseriebautechnik <sup>2)</sup>	Kfz-Techniker <sup>3)</sup>	Lackiertechnik (Lackierer) <sup>9)</sup>	Land- u. Bau- maschinentechniker - SP Landmaschinen <sup>4)</sup>	Metalltechnik - Maschinenbautechnik <sup>5)</sup>	Mechatronik	Metalltechnik- Fahrzeugautechnik <sup>6)</sup>	Prozesstechnik <sup>7)</sup>	Metalltechnik - Zerspanungstechnik <sup>8)</sup>	
1985	9.906	2.204	246	1.375	132	55	5.701		106			
1990	7.487	1.610	241	1.248	123	54	4.002		124			
1995	4.824	1100	166	805	75	13	2.499		111			
2000	4.560	876	112	348	42	23	2.551	89	101	304	96	
2001	4.949	806	135	366	41	28	2.586	194	86	439	251	
2002	5.263	723	152	376	33	24	2.585	316	86	547	404	
2003	5.575	652	179	391	37	20	2.579	416	114	633	540	
2004	5.687	622	176	366	35	19	2.526	474	131	689	635	
2005	5.767	623	155	314	38	19	2.527	507	142	750	683	
2006	5.779	624	131	208	33	23	2.530	547	170	792	717	
2007	6.205	653	119	197	36	25	2.738	604	165	847	817	
2008	6.733	684	109	203	38	29	2.931	697	160	953	925	
2009	6.603	616	103	241	31	31	2.822	752	134	952	918	
2010	6.559	587	94	297	35	27	2.716	813	127	940	922	
2011	6.723	573	103	377	46	25	2.712	896	119	925	947	
2012	6.765	596	88	435	57	25	2.712	939	119	864	930	
2013	6.960	555	85	418	40	32	2.855	998	116	875	986	
2014	6.950	503	72	398	43	26	2.838	1.057	107	898	1.008	
2015	6.760	479	64	365	32	25	2.759	1.061	117	856	1.002	
2016	6.588	473	56	362	31	26	2.625	1.106	112	842	955	
2017	6.587	445	53	396	34	23	2.550	1.164	115	818	989	
2018	6.804	456	55	401	43	21	2.565	1.305	105	814	1.039	
2019	7.095	472	54	444	45	25	2.617	1.471	110	787	1.070	
2020	7.095	449	45	456	47	30	2.584	1.563	113	753	1.055	
2021	7.043	455	38	427	43	80	2.570	1.606	117	738	969	
2022	7.083	487	28	422	47	28	2.523	1.734	129	718	967	
2023	7.240	530	42	439	57	25	2.495	1.819	124	732	977	
2024	7.365	527	43	430	61	21	2.523	1.884	137	728	1.011	
2025	6.723	462	50	365	63	20	2.452	1.468	137	733	973	

- 1) jeweils per 31. Dezember
- 2) Der Lehrberuf Karosseriebautechnik wurde mit BGBl 335/1999 Teil II eingerichtet (ersetzt Karosseur).
- 3) Der Lehrberuf des Kfz-Technikers wurde mit BGBl 191/2000 Teil II eingerichtet (ersetzt Kfz-Mechaniker), Modullehre Kfz-Technik wurde mit BGBl 408/2008 Teil II eingerichtet (ersetzt Kfz-Techniker & Elektriker).
- 4) Der Lehrberuf Land- und Baumaschinentechniker - Schwerpunkt Landmaschinen wurde mit BGBl 119/2015 Teil II eingerichtet (ersetzt Landmaschinentechniker).
- 5) Der Lehrberuf Metalltechnik - Maschinenbautechnik wurde mit BGBl 148/2011 Teil II eingerichtet (ersetzt Maschinenbautechnik).
- 6) Der Lehrberuf Metalltechnik - Fahrzeugautechnik wurde mit BGBl 262/2003 Teil II eingerichtet (ersetzt Fahrzeugfertiger).
- 7) Der Lehrberuf Prozesstechnik wurde mit BGBl 125/2015 Teil II eingerichtet (ersetzt Produktionstechniker).
- 8) Der Lehrberuf Metalltechnik - Zerspanungstechnik wurde mit BGBl 148/2011 Teil II eingerichtet (ersetzt Zerspanungstechnik).
- 9) Der Lehrberuf Lackiertechnik wurde mit BGBl 145/2013 eingerichtet (ersetzt Lackierer).

Quelle: Lehrlingsstatistik, WKÖ

## Monatsbezüge der Angestellten in der Fahrzeugindustrie (in Euro)<sup>1)</sup>

Jahr	Verwendungsgruppen <sup>2)</sup>								durchschn. Gehalt <sup>4)</sup> insgesamt	laut Kollektivvertrag	Überzahlung in %
	I	II	III	IV	IVa <sup>3)</sup>	V	Va <sup>3)</sup>	VI			
1980	495,1	641,7	851,3	1.134,5		1.533,5		2.273,6	1.056,6	841,4	25,6
1985	684,7	856,6	1.139,0	1.499,6		2.044,2		2.997,9	1.489,6	1.212,8	22,8
1990	900,9	1.089,1	1.402,0	1.862,4		2.533,4		3.999,7	1.848,7	1.547,7	19,4
1995	1.166,8	1.350,6	1.766,4	2.371,5		3.271,7		4.935,5	2.352,8	2.040,3	15,3
2000	1.219,7	1.534,6	1.985,4	2.684,2	2.705,5	3.776,5	4.444,2	5.858,4	2.870,8	2.444,8	17,4
2001	1.242,6	1.597,9	2.062,5	2.766,5	2.791,4	3.870,8	4.671,9	6.029,5	2.931,3	2.498,6	17,3
2002	1.317,8	1.622,6	2.131,3	2.875,8	2.931,7	4.022,4	4.761,2	6.564,2	3.008,3	2.531,6	18,8
2003	1.408,1	1.706,6	2.260,3	3.046,4	3.304,4	4.332,4	5.270,0	7.206,5	3.198,5	2.604,8	22,8
2004	1.523,6	1.686,0	2.260,1	2.995,0	3.133,9	4.162,0	5.330,2	6.857,5	3.179,4	2.665,8	19,3
2005	1.474,4	1.749,8	2.343,2	3.063,8	3.286,3	4.302,3	5.463,9	6.787,1	3.291,1	2.752,2	19,6

Jahr	Beschäftigtengruppe <sup>5)</sup>													durchschn. Gehalt <sup>6)</sup> insgesamt	laut Kollektivvertrag	Überzahlung in %	
	A	B	C	D	E	F	G	G/M II o	H	I	I/M III	I/M III-5%	J				K
2006	G	G	1.656,6	1.841,3	2.255,6	2.401,8	3.060,7	3.257,1	3.380,1	4.281,3	0,0	4.388,7	5.227,9	6.810,9	3.342,9	2.763,9	20,9
2010	G	1.961,2	1.865,0	2.121,8	2.543,2	2.882,9	3.505,3	3.733,2	3.930,3	4.938,8	4.611,3	4.808,4	6.228,7	7.755,4	3.790,0	2.984,2	27,1
2015	1.770,0	1.962,7	2.335,0	2.513,8	2.846,4	3.309,4	4.012,1	0,0	4.572,9	5.709,5	0,0	5.460,1	7.423,2	9.378,6	4.254,8	3.377,1	26,0
2020	G	2.202,1	2.504,9	2.825,5	3.177,6	3.733,7	4.429,7	0,0	5.069,8	6.208,7	0,0	G	8.042,5	9.874,1	4.631,3	3.750,1	23,5
2021	G	2.278,5	2.509,5	2.876,7	3.226,3	3.803,2	4.503,4	G	5.179,5	6.287,8	G	G	8.118,0	10.122,3	4.690,5	3.805,0	23,3
2022	G	2.807,9	2.803,4	3.023,9	3.359,0	3.929,7	4.609,4	0,0	5.334,6	6.493,6	0,0	G	8.472,7	10.653,7	4.811,1	3.897,4	23,4
2023	G	G	2.675,6	3.541,7	4.004,5	4.549,1	5.285,1	0,0	6.041,2	7.302,1	0,0	G	9.787,0	13.012,0	5.113,8	4.148,8	23,3
2024	G	G	3.250,7	3.541,7	4.004,5	4.549,1	5.285,1	G	6.041,2	7.302,1	G	G	9.787,0	13.012,0	5.507,4	4.475,3	23,1
2025	G	2.835,8	3.260,2	3.749,0	4.196,9	4.737,5	5.494,7	G	6.273,0	7.538,6	G	G	9.983,2	13.046,9	5.787,2	4.695,1	23,3

1) durchschnittlicher Bruttomonatsgehalt; Erhebungsbasis: vollbezahlte Industrieangestellte (ohne Lehrlinge, Teilzeitbeschäftigte), einschließlich aller fixen Gehaltszulagen, aber ohne KBH, ohne Entschädigung für fallweise geleistete Überstunden und sonstige monatliche Nebeneinkünfte, die nicht auf den kollektivvertraglichen Mindestgehalt anrechenbar sind, wie z.B. Fahrtspesenpauschale

2) Verwendungsgruppen laut Rahmenkollektivvertrag für Angestellte der Industrie; ohne Meister

3) Mit Abschluss der Rahmenkollektivverträge für Angestellte der Industrie mit Gültigkeit ab 1.Mai 1997 kam es zu einer wesentlichen Änderung der Gehaltsordnung (z.B. Einführung der neuen Verwendungsgruppen IVa und Va, sowie Kürzung der Zeitvorrückung auf maximal 5 Biennien).

4) durchschnittl. Bruttomonatsgehalt aller Verwendungsgruppen ( I, II, III, IV, IVa, V, Va, VI, M I, M II o.F., M II m.F, M III )

5) Einführung des einheitlichen Entgeltschemas für Arbeiter und Angestellte ab 1. Nov. 2005

6) durchschnittl. Bruttomonatsgehalt aller Beschäftigtengruppen (A, B, C, D, E, F, F/M I, G, G/M II o, H, H/M II m, I, I/M III, I/M III-5%, J, K)

G = Wert wurde aufgrund der statistischen Geheimhaltung unterdrückt

Quelle: Metaller-Gehaltserhebung / März 2025 WKÖ

## Angestellte nach Verwendungsgruppen<sup>1)</sup>

Jahr	Verwendungsgruppen <sup>2)</sup>								insgesamt
	I	II	III	IV	IVa <sup>3)</sup>	V	Va <sup>3)</sup>	VI	
1980	70	1.102	2.344	1.713		1.163		238	6.630
1985	53	833	2.118	2.014		1.556		285	6.859
1990	75	691	1.814	1.682		1.297		230	5.789
1995	113	814	2.250	2.229		1.612		289	7.307
1996	21	554	1.811	2.094		1.602		273	6.355
1997	27	556	1.719	2.076		1.633		266	6.277
1998	34	561	1.872	2.126	111	1.617	49	267	6.637
1999	23	472	1.488	1.684	322	1.386	109	235	5.719
2000	26	393	1.473	1.860	466	1.460	131	257	6.066
2001	29	430	1.504	1.823	506	1.388	181	220	6.081
2002	23	469	2.000	2.130	679	1.500	204	242	7.247
2003	21	314	1.319	1.568	265	992	125	139	4.743
2004	18	427	1.913	2.059	760	1.506	222	236	7.141
2005	17	361	1.839	2.165	792	1.517	236	223	7.150

Jahr	Beschäftigtengruppe <sup>4)</sup>													insgesamt	
	A	B	C	D	E	F	G	G/M II o	H	I	I/M III	I/M III-5%	J		K
2006	G	G	32	150	420	798	1.593	24	730	1.020	0	35	176	172	5.291
2010	G	3	35	275	606	952	2.092	8	1.170	1.097	7	27	233	184	6.689
2015	G	G	16	412	949	1.270	2.351	0	1.457	1.281	0	17	282	129	8.184
2016	0	G	11	345	691	1.092	1.984	0	1.200	782	0	G	181	111	6.424
2017	G	12	16	426	1.015	1.394	2.497	0	1.553	1.236	0	15	302	126	8.599
2018	G	12	9	434	1.063	1.410	2.368	0	1.518	1.169	0	G	302	112	8.416
2019	G	G	9	427	1.079	1.484	2.430	0	1.604	1.199	0	G	329	100	8.680
2020	G	G	10	404	1.059	1.534	2.494	0	1.620	1.160	0	G	315	106	8.719
2021	G	4	14	438	1.137	1.586	2.603	G	1.652	1.203	G	G	323	102	9.082
2022	G	8	17	480	1.081	1.637	2.633	G	1.713	1.153	G	G	308	93	9.126
2023	G	G	20	424	1.055	1.651	2.609	0	1.713	1.181	0	G	287	73	9.037
2024	G	G	15	406	984	1.654	2.579	0	1.654	1.161	0	G	262	52	8.781
2025	G	G	21	368	857	1.393	2.363	0	1.646	1.178	0	G	254	59	8.156

- 1) der Erhebung der Monatsbezüge zugrundeliegende Anzahl der Angestellten im Jänner; Erhebungsbasis: vollbezahlte Industrieangestellte (ohne Lehrlinge, Teilzeitbeschäftigte)
- 2) Verwendungsgruppen laut Rahmenkollektivvertrag für Angestellte der Industrie; ohne Meister
- 3) Einführung der neuen Verwendungsgruppe IVa und Va per 1. Mai 1997
- 4) Einführung des einheitlichen Entgeltschemas für Arbeiter und Angestellte ab 1. Nov. 2005

G = statistische Geheimhaltung

Quelle: Metaller-Gehaltserhebung / März 2025 WKÖ

## Stundenlöhne in der Fahrzeugindustrie<sup>1)</sup> in Euro

Jahr	Lohngruppen nach Kollektivvertrag <sup>2)</sup>								durchschnittlicher Stundenlohn			
	0	1	2	3	4	5	6	7	Arbeiter gesamt	Arbeiter	Akkord- arbeiter	Prämien- arbeiter
1980		5,43	5,07	4,95	4,64	4,90	3,92	3,54	4,76	4,37	5,23	4,73
1985		7,14	6,53	6,35	5,79	5,25	4,96	4,45	6,17	5,81	6,83	5,64
1990		9,03	8,42	7,43	7,15	6,37	5,90	5,40	7,52	7,19	8,00	7,95
1995	11,44	11,48	10,36	9,46	8,68	8,00	7,31	6,90	9,46	9,10	10,29	9,06
2000	13,00	13,18	11,79	10,65	10,25	9,00	8,41	7,26	10,71	10,08	11,25	12,65
2001	13,37	13,70	12,11	10,92	10,62	9,28	8,54	7,53	11,05	10,44	11,70	13,18
2002	14,38	14,12	12,53	11,27	10,63	9,56	8,93	7,99	11,32	10,62	11,80	12,99
2003	14,56	14,50	12,83	11,53	11,09	9,77	9,09	7,76	11,72	11,15	12,00	13,52
2004	14,94	14,88	13,26	11,71	11,40	9,77	9,14	7,82	11,93	11,33	12,14	13,77
2005	15,40	15,08	13,60	12,02	11,79	10,02	9,18	8,17	12,30	11,70	12,38	14,20

Jahr	Beschäftigtengruppe <sup>3)</sup>							durchschnittlicher		Über- zahlung [%]	durchschnittlicher Stundenlohn		
	A	B	C	D	E	F	G	Std Lohn	Std Lohn laut KV		Zeit- arbeiter	Akkord- arbeiter	Prämien- arbeiter
2006	8,03	9,30	11,48	12,54	13,22	15,34	15,97	12,64	10,33	22,3	11,98	15,13	15,04
2007	8,29	9,44	11,70	12,76	13,45	15,87	16,56	12,88	10,61	21,5	12,27	15,50	15,53
2008	8,59	9,77	12,15	13,26	14,02	16,54	17,38	13,36	10,97	21,8	12,73	15,98	16,05
2009	9,01	10,32	12,75	13,96	14,67	17,25	18,42	14,16	11,50	23,2	13,82	16,68	15,11
2010	9,39	10,38	12,76	14,05	14,71	16,87	18,31	14,06	11,55	21,8	13,56	16,96	15,49
2011	9,78	10,34	13,29	14,37	15,19	17,96	19,13	14,79	12,07	22,5	14,47	17,78	14,94
2012	9,91	10,75	13,66	15,25	15,89	18,77	20,22	15,33	12,41	23,6	14,83	19,61	16,31
2013	10,17	11,35	13,72	15,53	16,21	18,55	20,39	15,25	12,55	21,5	14,58	20,21	16,89
2014	10,64	11,78	14,27	16,10	16,94	20,03	21,56	16,24	13,19	23,1	15,78	19,88	17,36
2015	10,48	11,37	14,58	16,25	17,17	20,32	22,01	16,40	13,44	22,0	15,93	G	17,85
2016	11,99	12,03	14,36	16,44	17,11	19,71	21,70	16,22	13,45	20,6	15,53	21,11	18,01
2017	10,94	11,72	14,80	16,46	17,57	20,93	22,91	16,70	13,81	20,9	16,25	20,76	18,19
2018	11,21	11,93	14,45	16,70	17,94	21,59	23,62	16,62	13,96	19,1	16,12	21,45	18,56
2019	11,73	12,16	15,06	17,49	18,38	22,37	24,55	17,35	14,52	19,5	16,82	21,99	19,48
2020	12,66	13,10	15,44	18,00	18,93	23,07	25,12	17,96	14,98	19,9	17,44	G	19,80
2021	13,50	12,92	15,68	18,48	19,18	23,41	25,65	18,32	15,27	20,0	17,75	G	20,16
2022	13,86	13,70	16,08	18,31	19,73	24,09	26,62	18,63	15,82	17,8	18,43	G	20,66
2023	15,43	14,65	17,03	19,38	21,17	26,12	28,43	19,83	16,84	17,8	19,83	G	22,11
2024	17,01	15,99	18,35	20,85	23,14	28,32	30,57	21,53	18,27	17,8	21,53	G	22,39
2025	18,10	16,82	19,91	22,11	24,63	29,62	32,14	23,15	19,13	21,0	22,95	G	25,42

1) der Lohnerhebung in der Industrie im September zugrundeliegende Anzahl der Arbeiter

2) 0 ... Techniker (diese Lohngruppe wurde 1991 neu eingeführt); 1 ... Spitzenfacharbeiter; 2 ... qualifizierte Facharbeiter;

3 ... Facharbeiter; 4 ... besonders qualifizierte Arbeitnehmer; 5 ... qualifizierte Arbeitnehmer; 6 ... Arbeitnehmer mit Zweckerziehung; 7 ... Arbeitnehmer ohne Zweckerziehung

3) Einführung des einheitlichen Entgeltschemas für Arbeiter und Angestellte ab 1. Nov. 2005 (Umrechnung auf Stundenlohn, Teiler: 167,4)

Quelle: Metaller-Lohnerhebung / März 2025, WKÖ

## Arbeiter nach Lohngruppen<sup>1)</sup>

Jahr	Lohngruppen nach Kollektivvertrag <sup>2)</sup>								Arbeiter gesamt	davon Stunden- lohn- arbeiter	davon Akkord- arbeiter	davon Prämien- arbeiter
	0	1	2	3	4	5	6	7				
1980		1.932	2.599	5.675	2.731	2.960	2.012	1.247	19.156	9.796	8.339	1.021
1985		3.460	2.847	6.303	2.779	1.246	1.221	1.090	18.946	11.079	6.858	1.009
1990		3.234	3.140	6.196	3.988	1.315	1.124	767	19.764	11.734	6.374	1.656
1995	219	2.586	2.165	5.407	1.474	1.480	1.512	419	15.262	9.510	4.615	1.137
2000	243	2.796	2.664	5.715	3.821	2.013	1.429	446	19.127	11.092	6.188	1.847
2001	237	2.551	2.526	5.510	3.455	1.724	1.349	371	17.723	11.007	5.110	1.606
2002	246	2.521	2.448	5.021	2.479	2.157	1.765	253	16.890	9.195	5.384	2.311
2003	396	2.972	2.860	4.842	3.998	1.805	1.606	351	18.830	10.345	6.143	2.342
2004	290	1.487	1.055	1.726	2.554	733	635	44	17.259	9.314	5.559	2.386
2005	302	1.652	1.352	2.333	2.452	658	1.027	204	18.587	9.980	5.693	2.914

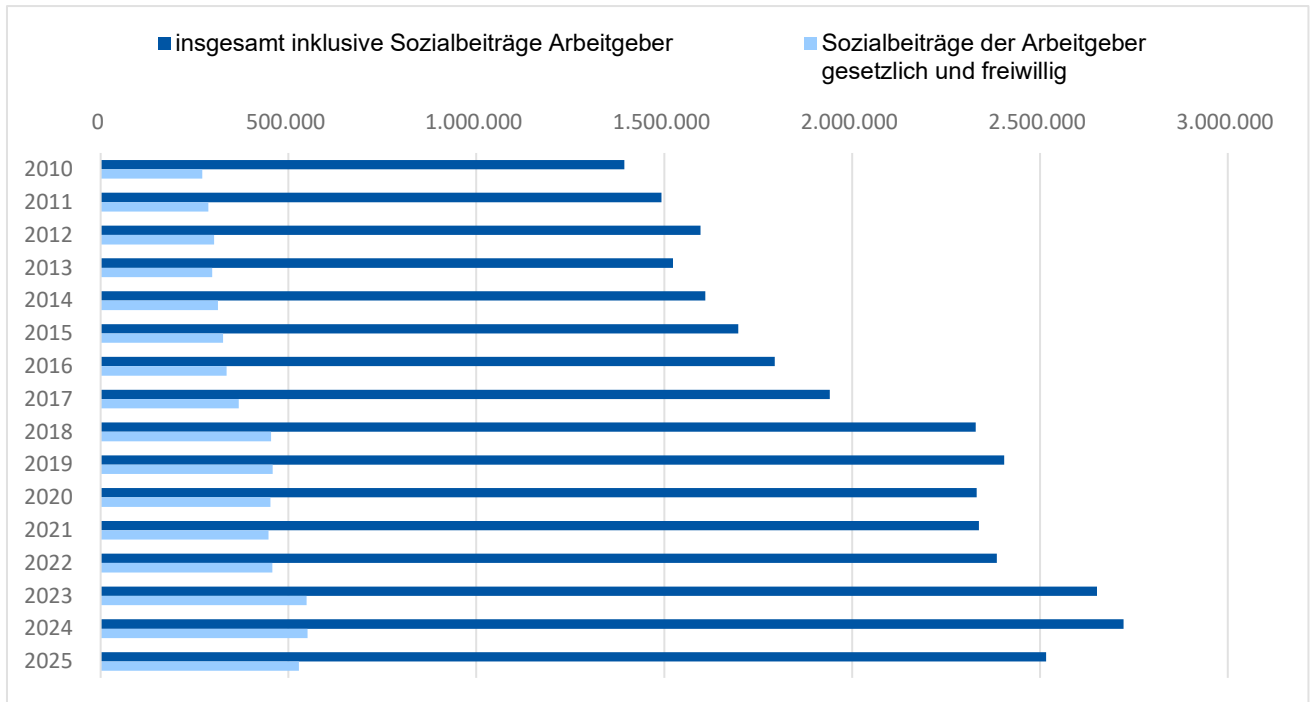
Jahr	Beschäftigtengruppe <sup>3)</sup>							Arbeiter insgesamt	davon Zeit- arbeiter	davon Akkord- arbeiter	davon Prämien- arbeiter
	A	B	C	D	E	F	G				
2006	203	946	4.740	5.863	2.166	2.742	433	17.093	13.480	1.585	2.028
2007	241	1.213	4.937	5.922	2.500	2.919	454	18.186	14.781	1.554	1.851
2008	313	1.227	4.742	5.891	2.400	2.765	457	17.795	14.394	1.528	1.873
2009	154	967	4.225	5.882	2.401	2.714	489	16.832	14.280	1.581	971
2010	68	787	3.323	5.351	2.105	1.692	350	13.676	11.172	1.386	1.118
2011	89	685	3.412	5.351	2.281	2.584	402	14.804	12.792	1.318	694
2012	131	854	4.033	5.857	2.262	2.437	433	16.007	13.493	1.265	1.249
2013	100	989	3.934	5.749	2.071	1.565	305	14.713	12.208	1.228	1.277
2014	66	991	4.198	5.883	2.294	2.620	444	16.496	13.845	1.361	1.290
2015	<sup>4)</sup> 43	<sup>4)</sup> 1.300	4.148	6.015	2.461	2.767	445	17.179	14.737	1.089	1.353
2016	7	724	3.644	5.307	2.145	1.489	289	13.605	11.131	1.061	1.413
2017	84	1.335	4.464	6.413	2.650	2.931	395	18.272	15.659	1.244	1.369
2018	G	1.383	6.046	6.545	G	2.889	G	19.881	17.252	1.235	1.394
2019	121	1.251	5.706	6.111	2.626	2.852	323	18.990	16.421	1.263	1.306
2020	45	1.042	5.227	6.160	2.452	2.667	301	17.894	15.507	G	G
2021	24	1.033	5.099	5.925	2.618	2.682	274	17.565	14.894	G	G
2022	22	G	G	G	2.621	2.619	257	16.830	15.308	G	G
2023	23	1.056	4.495	4.560	2.283	2.384	246	15.047	15.047	G	G
2024	23	1.082	4.089	3.980	2.276	2.332	259	15.642	14.041	G	1.601
2025	20	971	3.206	4.456	2.249	2.436	244	13.582	12.476	G	1.106

- 1) der Lohnerhebung in der Industrie im September zugrundeliegende Anzahl der Arbeiter  
2) 0 ... Techniker (diese Lohngruppe wurde 1991 neu eingeführt); 1 ... Spitzenfacharbeiter; 2 ... qualifizierte Facharbeiter;  
3 ... Facharbeiter; 4 ... besonders qualifizierte Arbeitnehmer; 5 ... qualifizierte Arbeitnehmer; 6 ... Arbeitnehmer mit Zweckerziehung; 7 ... Arbeitnehmer ohne Zweckerziehung  
3) Einführung des einheitlichen Entgeltschemas für Arbeiter und Angestellte ab 1. Nov. 2005  
4) geschätzt

Quelle: Metaller-Lohnerhebung / März 2025, WKÖ

## Brutto-Personalaufwand der Fahrzeugindustrie<sup>1)</sup> (Konjunkturstatistik)

IN TAUSEND EURO													
Jahr	insgesamt inklusive Sozialbeiträge Arbeitgeber	Angestellte Gehaltssumme			kaufm. Lehrlinge Entschädigung		Arbeiter Lohnsumme			gewerbl. Lehrlinge Entschädigung		Sozialbeiträge der Arbeitgeber gesetzlich und freiwillig	
		SZ	Abfertigung		SZ		SZ	Abfertigung		SZ			
1996	687.099	236.661	35.631	4.896	441	53	445.244	67.492	9.145	4.753	655		
2000	836.688	298.987	47.431	10.645	321	41	530.593	82.347	9.464	6.787	933		
2005	1.375.123	444.666	74.528	11.808	578	77	659.312	100.500	13.853	9.536	1.261	261.031	
2010	1.394.157	506.061	77.686	15.032	619	90	605.946	88.210	21.503	11.059	1.552	270.472	
2015	1.696.844	591.474	100.453	5.539	1.069	170	763.733	123.891	8.733	14.701	2.266	325.867	
2016	1.794.226	642.366	109.355	7.691	1.131	179	800.276	127.965	10.839	14.829	2.337	335.624	
2017	1.940.683	690.635	122.112	10.086	1.205	191	866.342	140.370	10.598	15.086	2.400	367.415	
2018	2.329.437	868.223	157.324	12.766	1.258	211	990.971	161.600	15.625	15.687	2.534	453.298	
2019	2.405.309	904.682	161.565	13.053	1.491	213	1.024.558	165.271	17.988	16.535	2.629	458.043	
2020	2.331.772	897.698	159.712	19.578	1.856	283	963.055	161.239	19.779	16.923	2.621	452.240	
2021	2.337.664	909.778	165.431	18.651	1.834	267	962.964	156.846	23.819	16.573	2.449	446.515	
2022	2.385.293	945.088	174.652	16.523	2.050	367	964.150	156.260	18.823	16.678	2.659	457.327	
2023	2.651.554	1.047.701	183.314	22.202	2.535	408	1.034.986	161.330	21.499	18.081	2.691	548.251	
2024	2.722.816	1.074.315	174.786	36.435	2.779	353	1.075.193	158.399	57.628	19.387	2.674	551.142	
2025	2.516.732	1.006.927	154.232	23.830	3.072	449	958.304	146.502	27.970	20.446	3.079	527.983	

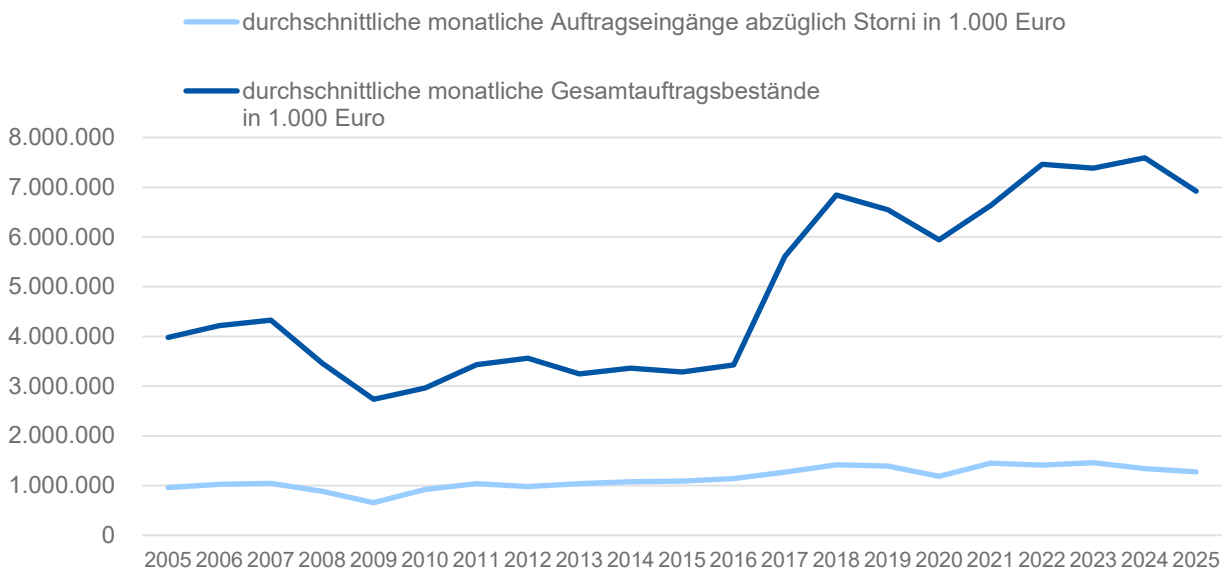


1) ohne Kfz-Reparaturbetriebe; Ergebnisse aus der 1995 eingeführten europäischen Konjunkturstatistik im Produzierenden Bereich; Die Konjunkturstatistik beruht auf einer Konzentrationsstichprobe, die mindestens 90 % der Produktion in der jeweiligen Branche - definiert durch NACE 2-Steller erfasst, dadurch sind zahlreiche v.a. kleine Betriebe nicht mehr in der Erhebung enthalten. Durch die Transformation von NACE in der Kammersystematik (sämtliche Beschäftigte eines Betriebes werden - je nach Schwerpunktstätigkeit - einem einzigen Fachverband zugeordnet) ergeben sich weitere Verschiebungen in der Abgrenzung von Fachverbänden, da sich diese jeweils mit mehreren NACE-Abteilungen überlappen können. 2025 vorläufig Werte.  
SZ = Sonderzahlung

Quelle: Konjunkturstatistik im Produzierenden Bereich - Betriebsdaten - Sonderauswertung in der Kammergliederung - Verdienste

## Auftragseingänge und Auftragsbestände in der Fahrzeugindustrie<sup>1)</sup> (Konjunkturstatistik seit 1996)

Jahr	durchschnittliche monatliche Auftragseingänge abzüglich Storni in 1.000 Euro				durchschnittliche monatliche Gesamtauftragsbestände in 1.000 Euro			
	Insgesamt	Inland	EURO Raum	nicht EURO Raum	Insgesamt	Inland	EURO Raum	nicht EURO Raum
2005	962.568	142.296	666.311	153.961	3.981.421	458.068	2.746.182	777.171
2006	1.027.723	129.944	757.321	140.458	4.218.193	459.743	3.012.873	745.577
2007	1.045.334	120.632	747.519	177.183	4.327.818	445.913	3.010.043	871.862
2008	885.971	88.306	636.217	161.448	3.457.007	337.113	2.442.186	677.708
2009	656.367	57.331	496.356	102.680	2.734.667	244.782	1.979.301	510.584
2010	923.161	61.206	695.946	166.009	2.959.816	197.000	2.229.706	533.110
2011	1.036.643	71.649	739.381	225.613	3.434.783	194.066	2.551.385	689.332
2012	981.852	73.920	716.381	191.551	3.558.318	215.664	2.544.591	798.063
2013	1.034.822	107.928	716.397	210.497	3.248.261	231.122	2.245.364	771.775
2014	1.076.614	134.644	718.403	223.567	3.363.229	332.518	2.073.580	957.131
2015	1.086.555	157.886	740.546	188.123	3.283.624	356.867	1.963.417	963.340
2016	1.140.647	159.187	753.310	228.150	3.426.982	391.080	2.057.490	978.412
2017	1.272.126	179.678	788.270	304.178	5.609.195	416.311	4.026.937	1.165.947
2018	1.419.736	180.459	813.677	425.600	6.843.060	468.774	4.308.735	2.065.551
2019	1.388.852	185.410	788.341	415.101	6.547.231	500.426	4.001.051	2.045.754
2020	1.182.772	162.529	717.709	302.534	5.945.015	528.797	3.640.680	1.775.538
2021	1.449.498	205.522	846.359	397.617	6.630.560	551.808	4.160.326	1.918.426
2022	1.411.379	240.282	791.552	379.545	7.460.526	770.212	4.605.166	2.085.148
2023	1.459.839	231.225	784.100	444.514	7.386.867	1.175.681	4.246.993	1.964.193
2024	1.337.353	241.784	825.162	270.406	7.591.318	2.137.440	3.949.202	1.504.676
2025	1.274.878	101.111	846.743	327.024	6.920.706	2.098.524	3.519.982	1.302.201



1) ohne Kfz-Reparaturbetriebe; Ergebnisse aus der 1995 eingeführten europäischen Konjunkturstatistik im Produzierenden Bereich; Die Konjunkturstatistik beruht auf einer Konzentrationsstichprobe, die mindestens 90 % der Produktion in der jeweiligen Branche - definiert durch NACE 2-Steller erfasst, dadurch sind zahlreiche v.a. kleine Betriebe nicht mehr in der Erhebung enthalten. Durch die Transformation von NACE in der Kammersystematik (sämtliche Beschäftigte eines Betriebes werden - je nach Schwerpunktstätigkeit - einem einzigen Fachverband zugeordnet) ergeben sich weitere Verschiebungen in der Abgrenzung von Fachverbänden, da sich diese jeweils mit mehreren NACE-Abteilungen überlappen können. 2025 vorläufig Werte.

Quelle: Konjunkturstatistik im Produzierenden Bereich - Betriebsdaten - Sonderauswertung in der Kammergliederung - Auftragsvolumen